

Företagens ekonomi för industri-, bygg- och tjänsteföretag 2004

Ekonomisk redogörelse för företagen

Structural business statistics 2004

I korta drag

Kraftig uppgång av rörelseresultatet

Rörelseresultatet 2003 var 276 miljarder kronor, vilket var en ökning med 50 miljarder kronor jämfört med 2002. Mellan 2003 och 2004 har rörelseresultatet ökat med ytterligare 78 miljarder kronor till 354 miljarder kronor.

Stor ökning av förädlingsvärdet för varuproducerande företag

Förädlingsvärdet mellan 2003 och 2004 ökade med 4,7 procent från 1 413 miljarder kronor 2003 till 1 480 miljarder kronor 2004. De varuproducerande företagen stod för 43 miljarder kronor av ökningen.

Måttlig ökning av nettoomsättningen

Nettoomsättningen för näringslivet uppgick 2004 till totalt 5 111 miljarder kronor. Detta innebar en ökning med 213 miljarder kronor (4,3 procent) mellan åren 2003 och 2004. Av den totala nettoomsättningen stod de tjänsteproducerande företagen för störst andel, 59 procent.

Nettoinvesteringarna 2004 tillbaka på samma höga nivå som 2002

Nettoinvesteringarna (anskaffningar minus avyttringar) av materiella anläggningstillgångar är 2004 tillbaka på samma höga nivå som år 2002, drygt 200 miljarder kronor. Nettoinvesteringarna i näringslivet ökade med 26 miljarder kronor mellan 2003 och 2004. I stort sett hela ökningen förklaras av en ökning inom tjänstesektorn.

0,1 procent av företagen står för 42 procent av nettoomsättningen

Det fanns cirka 778 000 företag inom näringslivet (exkl. den finansiella sektorn) år 2004. Storföretagen (minst 250 anställda) står bara för 0,1 procent av antalet företag i näringslivet, men för hela 42 procent av nettoomsättningen.



Statistiska centralbyrån
Statistics Sweden

Lina Gustafsson, SCB, tfn 019-17 60 47, lina.gustafsson@scb.se
Jonny Hall, SCB, tfn 019-17 6340, jonny.hall@scb.se

Statistiken har producerats av SCB, som ansvarar för officiell statistik inom området.

ISSN 1403-1663 Serie NV Näringsverksamhet – NV 19 SM 0602. Utkom den 20 juni 2006.
URN:NBN:SE:SCB-2006-NV19SM0602_pdf
Tidigare publicering: Se avsnittet Fakta om statistiken.
Utgivare av Statistiska meddelanden är Kjell Jansson, SCB.

Faktaruta**Sveriges statistiska databaser**

Motsvarande uppgifter som redovisas här finns i SSD, Sveriges statistiska databaser, på SCB:s hemsida www.scb.se. I SSD finns även möjlighet att ta fram uppgifter på mer detaljerad branschnivå samt i vissa fall även uppdelat på storleksklasser och regioner. I tabell 2 i detta SM framgår de variabler som finns tillgängliga i SSD.

Nationalräkenskaperna

Företagens ekonomi utgör tillsammans med andra undersökningar underlag till Nationalräkenskapernas beräkningar. Definitionen av förädlings- och produktionsvärde samt brutto- och nettoinvesteringar i Företagens ekonomi skiljer sig från Nationalräkenskapernas. Se även Fakta om statistiken, Bra att veta samt Detta omfattar statistiken, Variabler.

Omklassificeringar av företag

Det bör poängteras att förändringar i en bransch inte enbart behöver bero på reella förändringar i branschen. I vissa fall kan förändringar även bero på att företag omklassificeras till att tillhöra en annan bransch mellan olika år.

Innehåll

Statistiken med kommentarer	6
Fortsatt kraftig uppgång av rörelseresultatet	6
Stor ökning av förädlingsvärdet för varuproducerande företag 2004	6
Måttlig ökning av nettoomsättningen	7
Nettoinvesteringarna 2004 tillbaka på samma höga nivå som 2002	8
0,1 procent av företagen står för 42 procent av nettoomsättningen	8
57 procent av Sveriges företag var enskilda näringsidkare 2004	9
De största företagen dominerar inom varusektorn, småföretagen betyder mer i tjänstesektorn	10
Jämförelse mellan branschgrupper	10
Kraftig ökning av nettoomsättningen per anställd inom branschgruppen mineralutvinning	10
Förädlingsvärde per anställd har ökat kraftigt inom el, elektronik och optik under 2004	11
Små förändringar av personalkostnaden per anställd under 2004	11
Balansräkningens struktur	11
Nyckeltal	12
Utveckling inom olika branscher mellan 2000 och 2004	12
Kraftig uppgång inom branschen malmgruvor och annan utvinningsindustri	12
Stora förändringar inom branschen tillverkning av teleprodukter	12
Stor uppgång inom fastighetsverksamheten	13
Ökad privatisering inom utbildning och hälso- och sjukvård	13
EU-jämförelser, 2003	13
Tabeller	15
Teckenförklaring	15
1. Ekonomisk översikt för totalt näringsliv, varuproducerande företag och tjänsteproducerande företag 2004, belopp i mnkr, nyckeltal i procent	15
2. Basfakta, resultaträkning med specifikationer och balansräkning för totalt näringsliv, varuproducerande företag och tjänsteproducerande företag 2004, belopp i mnkr	16
3. Basfakta och nyckeltal per näringsgren enligt SNI 2002 år 2004, belopp i mnkr, nyckeltal i procent	18
4. Resultaträkning, per näringsgren enligt SNI 2002 år 2004, mnkr	20
5. Balansräkning per näringsgren enligt SNI 2002 år 2004, mnkr	22
6. Basfakta och nyckeltal för näringslivet totalt 1997 - 2004, belopp i mnkr, nyckeltal i procent	24
7. Resultaträkning för näringslivet totalt 1997 - 2004, mnkr	24
8. Balansräkning för näringslivet totalt 1997- 2004, mnkr	25

9. Basuppgifter och relationstal 1980 - 2004 för tjänsteproducerande företag (SNI 50-93 exkl. 65-67) exklusive enskilda näringsidkare	26
10. Basuppgifter och relationstal 1953 - 2004 för industrin (SNI 10-37) exklusive enskilda näringsidkare	27
11. Europeiska unionen, nyckeltal per land och näringsgren enligt SNI 2002 år 2003, 1000-tals euro	29
12. Europeiska unionen, nettoomsättning per land och näringsgren enligt SNI 2002 år 2003, miljoner euro	30
13. Europeiska unionen, antal företag per land och näringsgren enligt SNI 2002 år 2003	31
14. Europeiska unionen, förädlingsvärde per land och näringsgren enligt SNI 2002 år 2003, miljoner euro	32
15. Europeiska unionen, antal anställda per land och näringsgren enligt SNI 2002 år 2003	33
16. Europeiska unionen, rörelseresultat per land och näringsgren enligt SNI 2002 år 2003, miljoner euro	34

Diagram **35**

1. Struktur på summa tillgångar per näringsgren 2004, procent	35
2. Struktur på summa eget kapital och summa skulder per näringsgren 2004, procent	36
3. Nettoomsättning per anställd per näringsgren, exklusive enskilda näringsidkare, år 2004, tkr	37
4. Personalkostnader per anställd per näringsgren, exklusive enskilda näringsidkare, år 2004, tkr	38
5. Förändring av nettoomsättning per anställd mellan 2003 och 2004 per näringsgren, exklusive enskilda näringsidkare, tkr	39
6. Förädlingsvärde per anställd per näringsgren, exklusive enskilda näringsidkare, år 2004, tkr	40
7. Förändring av förädlingsvärde per anställd mellan 2003 och 2004 per näringsgren, exklusive enskilda näringsidkare, tkr	41

Fakta om statistiken **42**

Detta omfattar statistiken **42**

Definitioner och förklaringar 42

Så görs statistiken **45**

Variabler som finns för samtliga företag 45

Variabler som endast finns för ett urval av företag 45

Statistikens tillförlitlighet **45**

Statistik som enbart baseras på det gemensamma variabelinnehållet 45

Statistik som baseras på specifikationssundersökningarna 46

Bra att veta **47**

Annan statistik 47

Publicering och spridning 47

Primärmaterial 49

In English **50**

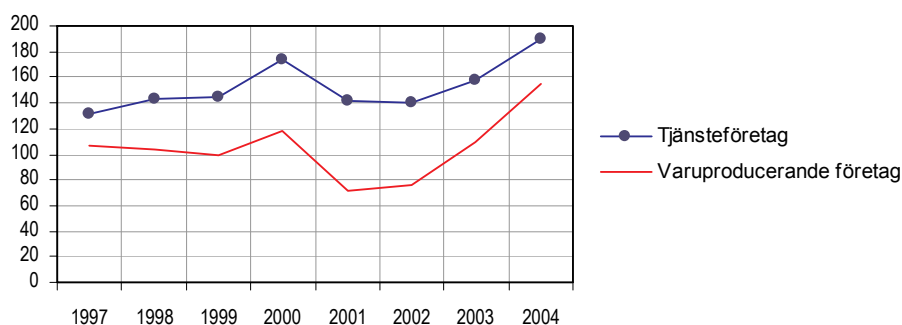
Summary	50
List of tables	51
List of terms	52

Statistiken med kommentarer

Fortsatt kraftig uppgång av rörelseresultatet

Rörelseresultatet var 2003 276 miljarder kronor, vilket var en ökning med 50 miljarder kronor jämfört med 2002. Mellan 2003 och 2004 har rörelseresultatet ökat med ytterligare 78 miljarder kronor till 354 miljarder kronor. Den kraftiga ökningen av rörelseresultatet beror inte först och främst på att nettoomsättningen ökat utan på att kostnaderna hållits kvar på samma nivå som tidigare år.

Rörelseresultat inom varu- och tjänsteproducerande företag 1997-2004, mdkr



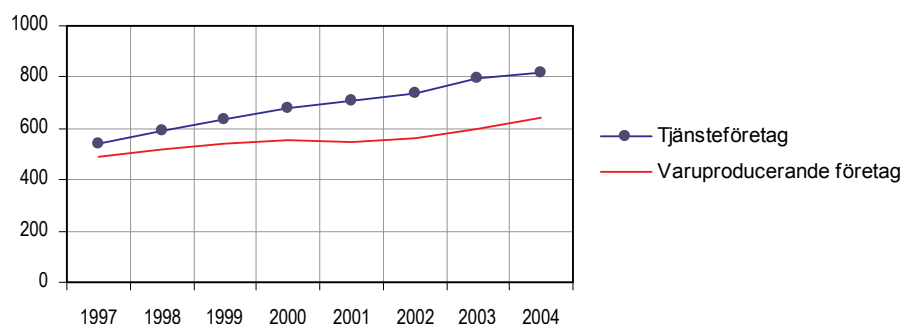
De varuproducerande respektive tjänsteproducerande företagen följer ungefär samma mönster under perioden 1997-2004. Både tjänsteföretagens och de varuproducerande företagens rörelseresultat låg 2004, i och med den kraftiga ökningen det senaste året, på en mycket högre nivå än 1997, som är startperioden för jämförelsen.

År 2004 stod de varuproducerande företagen för 164 miljarder av totala rörelseresultatet (46 %), medan de tjänsteproducerande företagens rörelseresultat uppgick till 190 miljarder kronor (54 %).

Rörelsemarginalen mätt som rörelseresultatet i förhållande till nettoomsättningen uppgick till 6,9 procent år 2004 för hela näringslivet (6,8 procent exklusive de enskilda näringsidkarna inom jordbruk, jakt, skogbruk och fiske). Rörelsemarginalen var 4,7 procent 2002 och ökade sedan till 5,6 procent 2003.

Stor ökning av förädlingsvärdet för varuproducerande företag 2004

Förädlingsvärde inom varu- och tjänsteproducerande företag 1997-2004, mdkr



Förädlingsvärdet mellan 2003 och 2004 har ökat med 4,7 procent från 1 413 miljarder kronor 2003 till 1 480 miljarder kronor 2004. De varuproducerande företagen hade en ökning från 2003 på 43 miljarder kronor (7,0 procent) medan de tjänsteproducerande företagen hade en ökning på 24 miljarder kronor (3,0 procent). De branschgrupper som stod för den största procentuella ökningen bland de varuproducerande företagen var el, elektronik och optik, mineralutvinning, stål- och metalltillverkning samt jord- och stenvaruindustrin.

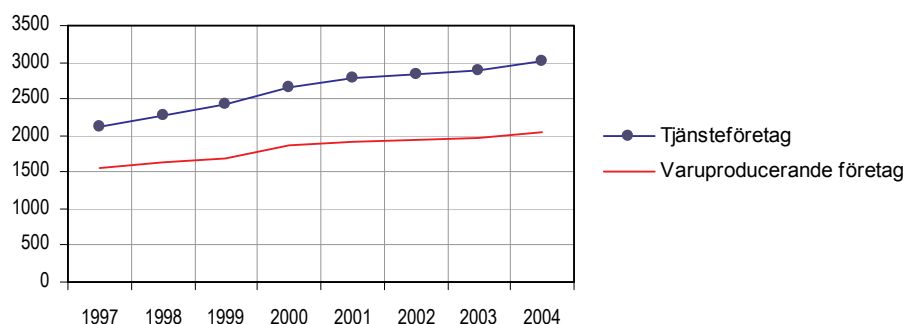
De varuproducerande företagens andel av förädlingsvärdet minskade under perioden 1997-2003 från 47 procent av näringslivet år 1997 till att omfatta 43 procent år 2003 (de enskilda näringsidkarna inom jordbruk, jakt, skogsbruk och fiske är exkluderade). De varuproducerande företagens stora ökning av förädlingsvärdet mellan 2003 och 2004 har medfört att de nu står för 45 procent av näringslivets totala förädlingsvärde.

Näringslivets årliga genomsnittliga förändringstakt av förädlingsvärdet har varit 5,2¹ procent under perioden 1997 till 2004. De tjänsteproducerande företagens årliga genomsnittliga förändringstakt mellan 1997 och 2004 uppgick till 6,2 procent. De varuproducerande företagens årliga ökningstakt var relativt mycket lägre. Den uppgick i genomsnitt till 4,1 procent per år.

Från och med 2001 ingår de enskilda näringsidkarna inom jordbruk, jakt, skogsbruk och fiske i uppgifterna i detta SM. I diagrammet ovan har dock dessa exkluderats. För att få fram en jämförbar årlig genomsnittlig förändringstakt för perioden 1997 till 2004 har denna grupp även exkluderats från beräkningarna för 2001- 2004.

Måttlig ökning av nettoomsättningen

Nettoomsättning inom varu- och tjänsteproducerande företag 1997-2004, mdkr



Utvecklingen av nettoomsättningen har varit jämn under perioden 1997-2004. Förändringstakten har i genomsnitt legat på 4,5 procent per år för hela näringslivet, då de enskilda näringsidkarna inom jordbruk, jakt, skogsbruk och fiske exkluderats. För tjänsteföretagen steg nettoomsättningen i genomsnitt med 4,9 procent per år under perioden 1997-2004. De varuproducerande företagen ökade sin nettoomsättning med i genomsnitt 3,9 procent per år under samma period.¹

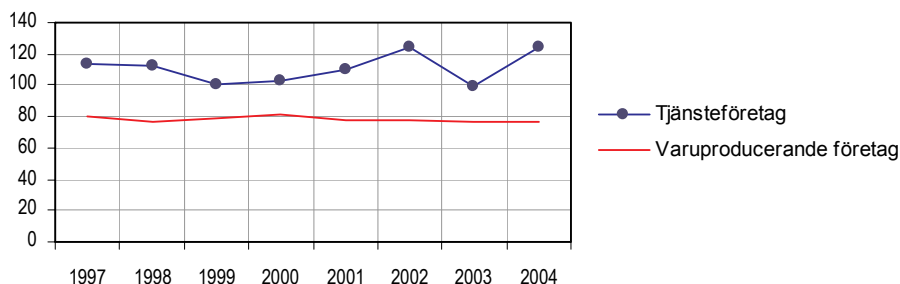
Nettoomsättningen för näringslivet uppgick 2004 till totalt 5 111 miljarder kronor. Detta innebar en ökning med 213 miljarder kronor (4,3 procent) mellan åren 2003 och 2004. De varuproducerande företagens nettoomsättning har ökat med 96 miljarder kronor och de tjänsteproducerande företagen med 117 miljarder kronor. Av den totala nettoomsättningen stod de tjänsteproducerande företagen för störst andel, 59 procent.

¹ Årlig genomsnittlig förändring beräknad genom geometriskt medelvärde.

Nettoinvesteringarna 2004 tillbaka på samma höga nivå som 2002

Nettoinvesteringarna (anskaffningar minus avyttringar) av materiella anläggningstillgångar är 2004 tillbaka på samma höga nivå som år 2002, drygt 200 miljarder kronor. Nettoinvesteringarna i näringslivet ökade med 26 miljarder kronor mellan 2003 och 2004. I stort sett hela ökningen förklaras av en ökning inom tjänstesektorn.

Nettoinvesteringar i materiella anläggningstillgångar inom varu- och tjänsteproducerande företag 1997-2004, mdkr



Tjänstesektorns nettoinvesteringar uppgick 2003 till 99 miljarder kronor medan de 2004 var 124 miljarder kronor. Minskningen mellan 2002 och 2003 berodde huvudsakligen på minskade investeringar inom branscherna fastighetsverksamhet och telekommunikation. Det är även dessa branscher som står för den stora ökningen mellan 2003 och 2004.

De varuproducerande företagens nettoinvesteringar ligger på en stabil nivå under perioden 1997 till 2004. Dessa företags nettoinvesteringar uppgick till 86 miljarder kronor 2004. Observera att de enskilda näringsidkarna inom jordbruk, jakt, skogsbruk och fiske har exkluderats från diagrammet ovan.

0,1 procent av företagen står för 42 procent av nettoomsättningen

Det fanns cirka 778 000 företag inom näringslivet (exkl. den finansiella sektorn) år 2004. Näringslivet består mestadels av småföretag, 98 procent av både tjänsteföretagen och de varuproducerande företagen hade färre än 20 anställda 2004. Storföretagen (minst 250 anställda) står bara för 0,1 procent av antalet företag i näringslivet, men för hela 42 procent av nettoomsättningen.

Genomsnittsföretaget hade, sett till hela näringslivet, tre anställda. Medelantalet anställda per företag är densamma både i den varuproducerande sektorn och i den tjänsteproducerande sektorn.

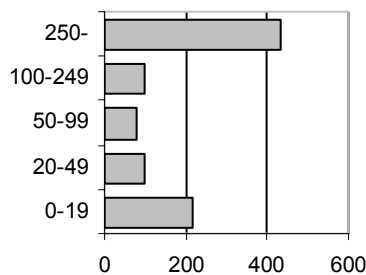
Antal företag 2004

Storleksklass antal anställda	Totalt	Varuproducerande företag (SNI 01-45)	Tjänsteproducerande företag (SNI 50-93 exkl. 65-67)
Totalt	777 842	295 555	482 287
250-	889	448	441
100-249	1 447	658	789
50-99	2 663	1 125	1 538
20-49	8 927	3 344	5 583
0-19	763 916	289 980	473 936

Med varuproducerande företag avses i detta Statistiska meddelande (SM) jord- och skogsbruk, fiske, industriverksamhet samt energi- och byggföretag. Med tjänsteföretag menas handels- och tjänsteföretag exklusive finansiella företag. Se även Detta omfattar statistiken, Definitioner och förklaringar, Näringsgrensindelning.

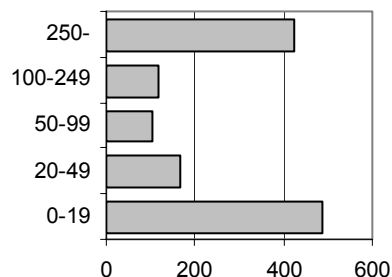
Antal anställda per storleksklass inom varu- och tjänsteproducerande företag 2004, anställda i 1000-tal

Storleksklass anställda



Varuproducerande företag

Storleksklass anställda



Tjänsteproducerande företag

Av de 2 226 000 antalet anställda i näringslivet under 2004 stod småföretagen (0-19 anställda) för 32 procent. Strukturen skiljer sig något åt mellan varusektorn och tjänstesektorn. Inom tjänstesektorn fanns 37 procent av de 1 301 000 anställda i storleksklassen 0-19 anställda. Inom varuproducerande företag hade 47 procent sin anställning hos företag med fler än 250 anställda, vilket är det samma som 2003 och 2002.

57 procent av Sveriges företag var enskilda näringsidkare 2004**Bolagsformer inom näringslivet 2004**

Bolagsformer	Totalt	Varuproducerande företag (SNI 01-45)	Tjänsteproducerande företag (SNI 50-93 exkl. 65-67)
Totalt	777 842	295 555	482 287
Enskilda näringsidkare ¹	446 016	218 109	227 907
Handelsbolag/ kommanditbolag	73 918	14 649	59 269
Aktiebolag	249 518	61 851	187 667
Ekonomiska föreningar	5 602	631	4 971
Ideella föreningar, stiftelser, övrigt	2 788	315	2 473

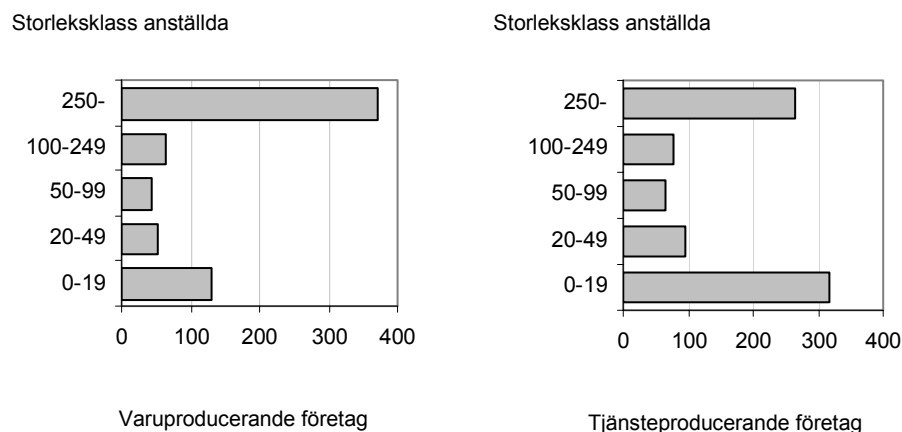
1) Enskilda näringsidkare, dödsbon och enkla bolag, dvs. hushållssektorn med företagarkomst.

Av alla juridiska bolagsformer i näringslivet är de enskilda näringsidkarna flest till antalet, 57 procent. De enskilda näringsidkarna representerar dock endast 3,5 procent av nettoomsättningen, 5,2 procent av förädlingsvärdet och 2,7 procent av anläggningstillgångarna i näringslivet 2004.

Aktiebolagens andel är 32 procent av alla juridiska bolagsformer, men står för 91 procent av nettoomsättningen.

De största företagen dominerar inom varusek- torn, småföretagen betyder mer i tjänstesektorn

Förädlingsvärde per storleksklass inom varu- och tjänsteproducerande företag 2004, mdkr



Förädlingsvärdet eller näringslivets bidrag till bruttonationalprodukten (BNP) uppgick till totalt 1 480 miljarder kronor år 2004. Av detta stod de varuproducerande företagen för 45 procent och de tjänsteproducerande företagen för 55 procent.

Inom den varuproducerande sektorn stod företag med fler än 250 anställda för 56 procent av sektorns förädlingsvärde, medan företag med 0-19 anställda endast bidrog med 20 procent till denna sektors förädlingsvärde. För den tjänsteproducerande sektorn var ordningen omvänd där de minsta företagen stod för störst andel av förädlingsvärdet, 39 procent. Förädlingsvärdet för de största företagen uppgick till 32 procent.

Jämförelse mellan branschgrupper

Kraftig ökning av nettoomsättningen per anställd inom branschgruppen mineralutvinning

Nettoomsättningen per anställd har för de flesta branschgrupper i stort sett inte förändrats mellan 2003-2004 utan följer i princip tidigare års struktur. Undantaget är branschgruppen mineralutvinning, där nettoomsättningen per anställd ökat med 625 000 kronor mellan 2003 och 2004 till drygt 3 miljoner kronor.

Den enda branschgrupp som har minskat nettoomsättningen per anställd är elförsörjningsbranschen, där minskningen är drygt 300 000 kronor. Trots detta är det den branschgrupp som har klart högst nettoomsättning per anställd. Värdet är 7,6 miljoner kronor per anställd under år 2004. Elförsörjningsbranschen skiljer sig markant från övriga branscher. Värdet är nästan dubbelt så stort som för den branschgrupp som har näst högst nettoomsättning per anställd, vilket är fastighetsverksamhet (SNI 70) med ett värde på 4,1 miljoner kr.

De branschgrupper med lägst nettoomsättning per anställd 2004 var hotell och restaurang med 876 000 kronor per anställd samt utbildning och sjukvård med 700 000 kronor per anställd.

Förädlingsvärde per anställd har ökat kraftigt inom el, elektronik och optik under 2004

El, elektronik och optik är den branschgrupp där förädlingsvärdet per anställd ökat mest mellan 2003 och 2004, från 506 000 till 872 000 kronor per anställd. Även inom branschgrupperna elförsörjning och mineralutvinning har värdet ökat med drygt 200 000 kronor per anställd. De flesta övriga branschgrupper har haft en ökning av förädlingsvärdet per anställd mellan 2003 och 2004, men relativt små förändringar.

Två branscher utmärker sig, liksom tidigare, med väldigt höga värden på förädlingsvärdet per anställd. Det är elförsörjningsbranschen (SNI 40-41) och branschen fastighetsverksamhet (SNI 70). År 2004 hade branschen fastighetsverksamhet ett värde på 2,0 miljoner kronor per anställd. Värdet för elförsörjningsbranschen var 2,2 miljoner kronor.

De flesta branscherna låg annars i intervallet 400 000 till 700 000 kronor per anställd. Lägst värdet hade branschen hotell och restaurang med 339 000 kronor per anställd.

Små förändringar av personalkostnaden per anställd under 2004

Personalkostnaden per anställd har ökat i mycket liten omfattning mellan 2003 och 2004. Den genomsnittliga ökningen för näringslivet var 3 procent.

Kemisk industri (SNI 23-24) är den bransch där personalkostnaden per anställd var högst 2004, 633 000 kronor per anställd. Näst högst är personalkostnaderna per anställd inom branschen uthyrning och datakonsulter (SNI 71-72), 592 000 kronor.

Branschen hotell och restaurang (SNI 55) hade 2004 liksom tidigare år lägst personalkostnader med endast 285 000 kronor per anställd.

Balansräkningens struktur

De finansiella anläggningstillgångarnas andel av de totala anläggningstillgångarna har för hela näringslivet ökat stadigt mellan 1997 och 2003. De finansiella anläggningstillgångarna stod 1997 för 47 procent medan de 2002 stod för 54 procent. 2003 ökade de finansiella anläggningstillgångarnas andel till hela 62 procent och den andelen är densamma även 2004.

Branscherna uthyrning och företagstjänster (SNI 71-74), elförsörjning (SNI 40-41), hotell och restaurang (SNI 55), tillverkning (SNI 15-37) samt transport och kommunikation (SNI 60-64) hade 2004 störst andel finansiella anläggningstillgångar medan parti- och detaljhandeln (SNI 50-52), byggbranschen (SNI 45) samt utbildning och sjukvård (SNI 80-85) har störst andel omsättningstillgångar. Inom branscherna fastighetsverksamhet (SNI 70) samt jord-, skogsbruk och fiske (SNI 01-05) står de materiella anläggningstillgångarna för 50 procent eller mer.

Fastighetsbranschen (SNI 70) skiljer sig markant i strukturen över summa eget kapital och skulder jämfört med övriga branschgrupper. Branschen har en låg soliditet, 25 procent, samtidigt som den har en mycket hög andel av långfristiga skulder, 60 procent. Branschgrupperna mineralutvinning (SNI 10-14), uthyrning och företagstjänster (SNI 71-74) samt tillverkning (SNI 15-37) är de branschgrupper där andelen eget kapital i förhållande till den totala balansomslutningen är störst. Branschgrupperna parti- och detaljhandel (SNI 50-52), byggverksamhet (SNI 45) samt utbildning och sjukvård (SNI 80-85) har stor andel kortfristiga skulder.

Nyckeltal

Avkastningen på eget kapital visar hur verksamheten har förräntat ägarnas kapital. Inom branschen byggverksamhet (SNI 45) minskade avkastningen på eget kapital mellan 2002 och 2003, från 22,8 procent till 15,3 procent. Mellan 2003 och 2004 ökade sedan avkastningen på eget kapital kraftigt till 27,6 procent. Även inom branschgrupperna uthyrning och företagstjänster (SNI 71-74) samt tillverkning (SNI 15-37) har avkastningen på eget kapital ökat kraftigt mellan 2003 och 2004.

Ett nyckeltal som kan vara intressant att jämföra mellan olika branscher är soliditeten, vilken mäter företagets finansiella styrka. År 2004, liksom 2003, hade branschgruppen mineralutvinning (SNI 10-14) det högsta värdet med 62 procent. Den branschgrupp som hade den lägsta soliditeten 2004 (och 2003), 25 procent, var fastighetsverksamhet (SNI 70). Soliditeten har varit relativt konstant i samtliga branschgrupper mellan 2003 och 2004. Största ökningen skedde i branschgruppen parti- och detaljhandel där soliditeten steg med 5 procentenheter.

Rörelsemarginalen (rörelseresultatet i procent av nettoomsättningen) har ökat för i stort sett samtliga branschgrupper. Undantagen är branschgrupperna fastighetsverksamhet (SNI 70), andra samhälls- och personliga tjänster (SNI 90-93) samt hotell och restaurang (SNI 55) där rörelsemarginalen gått ned något. Största ökningen svarar utvinning av mineral (SNI 10-14) för. Där har rörelsemarginalen ökat med 4,6 procentenheter mellan 2003 och 2004. Även mellan 2002 och 2003 ökade rörelsemarginalen i denna branschgrupp, då med hela 5,5 procentenheter, från 3,7 till 9,2.

Ett nyckeltal som varierar mycket mellan branschgrupperna är nettoomsättning per företag, vilket visar att strukturen mellan branscherna är mycket olika. Strukturen från år till år ser dock ungefär likadan ut, d v s det är samma branschgrupper som har högst nettoomsättning per företag och samma branschgrupper som har lägst från år till år. Branschgruppen jord-, skogsbruk och fiske (SNI 01-05) är den branschgrupp som har klart lägst omsättning per företag, endast 615 tusen kronor per företag 2004, medan elförsörjning (SNI 40-41) har högst omsättning per företag med hela 152 469 tusen kronor per företag 2004. Den största ökningen av nettoomsättningen per företag har skett inom mineralutvinning (SNI 10-14) där omsättningen ökat med hela 6,8 miljoner kronor per företag mellan 2003 och 2004.

Utveckling inom olika branscher mellan 2000 och 2004

Kraftig uppgång inom branschen malmgruvor och annan utvinningsindustri

Branschen malmgruvor och annan utvinningsindustri (SNI 13-14) har haft en kraftig uppgång under perioden 2000-2004. Detta avspeglar sig i produktionsvärde och förädlingsvärde, vilka båda har ökat med mer än 50 %. Rörelseresultatet har gått från att vara negativt (-545 miljoner kronor) år 2000 till ett positivt resultat (+3 125 miljoner kronor) år 2004.

Stora förändringar inom branschen tillverkning av teleprodukter

Produktionsvärdet inom branschen tillverkning av teleprodukter (SNI 32) har mer än halverats mellan 2000 och 2003, men en viss återhämtning har sedan skett under 2004. År 2000 var ett toppår för branschen med ett produktionsvärde på 188 miljarder kronor. Luften gick sedan ur branschen mellan 2000 och 2001, vilket medförde att man hade för höga kostnader och för mycket personal i förhållande till intäkterna.

Förbrukningsvärdet var år 2000 något lägre än produktionsvärdet, vilket gav ett positivt förädlingsvärde (+26 miljarder kronor). År 2001 och 2002 sjönk produktionsvärdet medan förbrukningen inte kunde reduceras i samma utsträckning, vilket 2001 till och med gav ett negativt förädlingsvärde (-1,7 miljarder kronor). År 2002 redovisade branschen ett förädlingsvärde på 3,2 miljarder kronor vilket ytterligare förbättrades under 2003 och 2004. 2004 var förbrukningen betydligt lägre än produktionsvärdet, vilket resulterade i ett kraftigt ökat förädlingsvärde.

Trots krisen så ökade antalet anställda i branschen under 2001 till drygt 52 000. Antalet anställda minskade sedan under 2002 med 15 000 och sedan med ytterligare drygt 5 000 under 2003. Minskningen fortsatte även under 2004.

Nettoinvesteringarna år 2000 var 5,6 miljarder kronor medan värdet 2001 var negativt (-2,3 miljarder kronor), d.v.s. avyttringarna 2001 var större än anskaffningarna. Nettoinvesteringarna för branschen låg sedan omkring nollstrecket 2002 och 2003 för att sedan öka under 2004.

Stor uppgång inom fastighetsverksamheten

Branschen fastighetsverksamhet (SNI 70) har haft en stark utveckling under perioden 2000-2004. Produktionsvärdet har ökat med 24 procent. Antalet företag har ökat kontinuerligt, med den största ökningen mellan 2002 och 2003, då antalet företag ökade med ca 7 000. Nettoinvesteringarna i branschen ökade kraftigt fram till 2002 och var då 50 miljarder kronor. Under 2003 minskade sedan nettoinvesteringarna ner till 38 miljarder kronor för att på nytt öka till 54 miljarder kronor 2004. Branschens förädlingsvärde har ökat med ca 19 procent sedan år 2000 och 2004 var värdet 103 miljarder kronor.

Ökad privatisering inom utbildning och hälso- och sjukvård

Under perioden 2000 till 2004 har det inom branscherna utbildning (SNI 80) och hälso- och sjukvård (SNI 85) skett en förskjutning från offentlig verksamhet till privat verksamhet, vilket troligtvis är den huvudsakliga förklaringen till uppgången inom dessa branscher. Antalet anställda har ökat med 17 procent och antalet företag har ökat med 28 procent mellan 2000 och 2004. Antalet anställda var 2004 drygt 118 000 och antalet företag nästan 35 000. Förädlingsvärdet har under samma period ökat med ca 55 procent för båda dessa branscher.

EU-jämförelser, 2003

Uppgifterna i tabellerna 11-16 är hämtade ur databasen SBS (Structural Business Statistics), som ingår som en domän i Eurostats (EU:s statistikkontor) databas. Dessa uppgifter har samlats in i enlighet med the SBS Regulation (Council regulation No 58/97, 20 december 1996), som omfattar NACE 10-74. Genom denna statistikinsamling inom hela EU möjliggörs jämförelser mellan EU-länderna samt redovisning av EU totalt. Företagens ekonomi utgör huvudkällan till förordningen. Den del av databasen som använts heter Annual enterprise statistics och täcker alla företag. I databasen finns data från 1995.

I denna redovisning ingår inte den finansiella sektorn, NACE 65-67.

NACE (Rev. 1.1) är den europeiska motsvarigheten till den svenska näringsgrensindelningen (SNI 2002).

Vissa länder har begränsningar för sina undersökningar: Irland täcker företag med minst 3 anställda i NACE 15-37 och med minst 20 anställda i NACE 45. Tjeckien gör en urvalsundersökning. Urvalet bedöms vara representativt på aggregeringsnivåer från 2-siffrig NACE och uppåt. Lettland gör en urvalsundersökning som ger osäkerhet på finare nivå än 3-siffrig NACE. Grekland har inte levererat några data till denna databas. Polen gör ingen bortfallskorrigerad och avser företag med minst 10 anställda. Vissa andra länder har inte rapporterat

uppgifter för alla branschgrupper till Eurostat. Detta gör att fullständig jämförbarhet mellan alla länder inte går att uppnå. I tabellerna finns noter som anger vilka uppgifter som saknas.

EU-statistik finns fritt tillgänglig på Eurostats webbplats, <http://epp.eurostat.ec.eu.int>. Från Uppdragsenheten vid SCB i Stockholm går det även att beställa skräddarsydda uttag från alla Eurostats databaser, telefon: 08-506 940 01 eller e-post: information@scb.se

Tabeller

Teckenförklaring

Explanation of symbols

–	Noll	Zero
..	Uppgift inte tillgänglig eller för osäker för att anges	Data not available
*	Preliminär uppgift	Provisional figure

1. Ekonomisk översikt för totalt näringsliv, varuproducerande företag och tjänsteproducerande företag 2004, belopp i mnkr, nyckeltal i procent

1. Economic overview for market producers, manufacturing sector and service sector 2004, SEK millions and per cent

	Näringslivet totalt	Varuprodu- cerande företag	Tjänsteprodu- cerande företag
		(SNI 01-45)	(SNI 50-93 exkl. 65-67)
Antal företag	777 842	295 555	482 287
Antal anställda	2 225 637	924 733	1 300 904
Nettoomsättning	5 111 156	2 096 140	3 015 016
Rörelseresultat	353 734	164 058	189 676
Produktionsvärde	3 776 325	1 983 265	1 792 889
Förädlingsvärde	1 479 554	659 556	819 998
Summa tillgångar	9 287 416	4 514 413	4 773 003
Bruttoinvesteringar	322 333	106 688	215 645
Nettoinvesteringar	209 490	85 666	123 825
Avkastning på eget kapital	14,2	14,8	13,5
Avkastning på totalt kapital	7,8	8,4	7,3
Soliditet	39	43	36
Rörelsemarginal	6,9	7,8	6,3
Nettoomsättning per företag, tkr	6 571	7 092	6 251

Kommentar: Företag som bedriver finansiell verksamhet, SNI 65-67, ingår inte i Företagens ekonomi. De finansiella företagen undersöks av enheten för finansmarknad inom SCB. Publicering sker i serie FM – Finansmarknad.

2. Basfakta, resultaträkning med specifikationer och balansräkning för totalt näringsliv, varuproducerande företag och tjänsteproducerande företag 2004, belopp i mnkr

2. Basic data, income statement and balance sheet for market producers, manufacturing sector and service sector 2004, SEK millions

	Näringslivet totalt	Varuprodu- cerande företag	Tjänstepro- ducerande företag
		(SNI 01-45)	(SNI 50-93 exkl. 65-67)
1. BASFAKTA			
Antal företag	777 842	295 555	482 287
Antal anställda	2 225 637	924 733	1 300 904
Produktionsvärde	3 776 154	1 983 265	1 792 889
Förädlingsvärde	1 479 554	659 556	819 998
Bruttoinvesteringar	322 333	106 688	215 645
Nettoinvesteringar	209 490	85 666	123 825
2. RESULTATRÄKNING			
Nettoomsättning exkl. punktskatter	5 111 156	2 096 140	3 015 016
Förändring av lager av produkter i arbete, färdiga varor och pågående arbete för annans räkning	2 550	3 042	-493
Övriga rörelseintäkter	162 486	81 383	81 103
Handelsvaror, råvaror och förnödenheter	-2 348 432	-1 002 637	-1 345 795
Övriga externa kostnader	-1 408 585	-505 342	-903 243
Personalkostnader (se spec. 2a)	-971 955	-418 009	-553 946
Av- och nedskrivningar (samt återföringar därav) av materiella/immateriella anläggningstillgångar	-186 397	-88 228	-98 170
Övriga rörelsekostnader	-7 089	-2 291	-4 797
Rörelseresultat	353 734	164 058	189 676
Resultat från finansiella investeringar (se spec. 2b)	141 066	108 348	32 719
Resultat efter finansiella poster	494 800	272 406	222 395
Bokslutsdispositioner (se spec. 2c)	13 171	-447	13 618
Skatt på årets resultat	-65 258	-36 158	-29 100
Årets resultat¹	442 713	235 801	206 912
2a. Specifikation av personalkostnader			
Löner och andra ersättningar	-639 814	-272 657	-367 157
Sociala avgifter inkl. pensionskostnader	-293 906	-129 365	-164 541
Övriga personalkostnader	-38 235	-15 987	-22 248
2b. Specifikation av resultat från finansiella investeringar			
Utdelning på aktier och andelar	252 480	154 623	97 857
Valutakursvinster	24 287	12 675	11 612
Valutakursförluster	-29 299	-16 989	-12 310
Resultat vid avyttring av värdepapper	62 698	32 121	30 577
Ränteintäkter m.m.	97 765	47 698	50 067
Räntekostnader m.m.	-180 365	-77 207	-103 158
Nedskrivningar av finansiella tillgångar	-86 500	-44 573	-41 927
2c. Specifikation av bokslutsdispositioner			
Förändring av periodiseringsfond	6 518	6 158	359
Skillnad mellan bokförd avskrivning och avskrivning enligt plan	2 001	-8 235	10 235
Koncernbidrag	2 973	1 774	1 200
Aktieägartillskott	1 124	145	979
Övriga bokslutsdispositioner	4 652	1 629	3 024

Kommentar: Företag som bedriver finansiell verksamhet, SNI 65-67, ingår inte i Företagens ekonomi. De finansiella företagen undersöks av enheten för finansmarknad inom SCB. Publicering sker i serie FM – Finansmarknad.

Kommentar: I Sveriges statistiska databaser finns samtliga variabler, som visas i tabell 2, från 1997 till 2004. Där kan man studera variablerna närmare branschvis, uppdelat på storleksklasser samt för vissa branscher och vissa variabler även regionalt. Se www.seb.se.

1) Gäller alla företagsformer.

2. (forts.)

	Näringslivet totalt	Varuprodu- cerande företag	Tjänstepro- ducerande företag
		(SNI 01-45)	(SNI 50-93 exkl. 65-67)
3. BALANSRÄKNING			
TILLGÅNGAR			
Immateriella anläggningstillgångar	105 413	48 388	57 025
Byggnader och markanläggningar	1 180 813	176 222	1 004 591
Mark	279 630	129 144	150 486
Maskiner och inventarier	766 426	481 958	284 468
Förskott avseende materiella anläggningstillgångar	2 040	1 863	177
Aktier och andelar	2 674 921	1 514 324	1 160 598
Andra finansiella anläggningstillgångar	1 201 663	586 560	615 103
Summa anläggningstillgångar	6 210 907	2 938 459	3 272 448
Varulager m.m.	468 241	237 382	230 859
Kundfordringar	505 205	238 010	267 196
Övriga fordringar	1 197 644	670 192	527 452
Förutbetalda kostnader och upplupna intäkter	120 575	48 435	72 140
Aktier och andelar	44 184	8 323	35 861
Övriga kortfristiga placeringar	326 673	219 860	106 813
Kassa och bank	413 985	153 753	260 232
Summa omsättningstillgångar	3 076 509	1 575 954	1 500 555
Summa tillgångar	9 287 416	4 514 413	4 773 003
EGET KAPITAL OCH SKULDER			
Aktiekapital/insatskapital ¹	502 266	215 087	287 178
Reservfond/överkursfond ¹	318 412	154 059	164 353
Uppskrivningsfond/övrigt bundet kapital ¹	436 913	198 922	237 991
Balanserad vinst/förlust ¹	1 516 264	846 413	669 851
Årets resultat ¹	380 944	217 214	163 730
Eget kapital i handelsbolag/KB/enskilda näringsidkare ²	136 327	53 530	82 796
Summa eget kapital	3 154 799	1 631 696	1 523 103
Periodiseringsfonder	188 360	88 137	100 222
Ackumulerade överavskrivningar	309 854	232 737	77 116
Övriga obeskattade reserver	15 267	10 886	4 381
Summa obeskattade reserver	513 481	331 761	181 720
Avsättningar för pensioner	78 181	47 695	30 486
Övriga avsättningar	124 495	70 492	54 003
Summa avsättningar	202 676	118 187	84 489
Summa långfristiga skulder	2 985 112	1 229 371	1 755 741
Förskott från kunder	58 705	36 348	22 357
Leverantörsskulder	392 714	176 309	216 405
Skatteskulder	48 723	20 000	28 723
Upplupna kostnader och förutbetalda intäkter	344 742	142 505	202 237
Övriga kortfristiga skulder	1 450 140	774 708	675 433
Summa kortfristiga skulder	2 295 024	1 149 870	1 145 155
Summa eget kapital och skulder	9 287 418	4 514 414	4 773 004

Kommentar: Företag som bedriver finansiell verksamhet, SNI 65-67, ingår inte i Företagens ekonomi. De finansiella företagen undersöks av enheten för finansmarknad inom SCB. Publicering sker i serie FM – Finansmarknad.

Kommentar: I Sveriges statistiska databaser finns samtliga variabler, som visas i tabell 2, från 1997 till 2004. Där kan man studera variablerna närmare branschvis, uppdelat på storleksklasser samt för vissa branscher och vissa variabler även regionalt. Se www.scb.se.

- 1) Gäller aktiebolag och ekonomiska föreningar
- 2) I denna post ingår det totala egna kapitalet för företagsformerna: handelsbolag, kommanditbolag samt enskilda näringsidkare. Posten inkluderar därför Årets resultat för dessa företagsformer.

3. Basfakta och nyckeltal per näringsgren enligt SNI 2002 år 2004, belopp i mnkr, nyckeltal i procent

3. Basic data and key-ratios by industry (NACE Rev 1.1 classification) 2004, SEK millions and per cent

Svensk näringsgren, SNI	Jordbruk, jakt, skogsbruk och fiske (SNI 01-05)	Utvinning av mineral (SNI 10-14)	Tillverkning (SNI 15-37)
BASFAKTA			
Antal företag	173 819	642	58 815
Antal anställda	35 476	7 542	668 148
Produktionsvärde	114 574	23 223	1 483 634
Förädlingsvärde	32 613	8 381	465 719
Bruttoinvesteringar	15 896	2 006	58 525
Nettoinvesteringar	11 773	1 582	47 707
NYCKELTAL			
Avkastning på eget kapital	10,8	8,7	15,2
Avkastning på totalt kapital	6,7	6,6	8,9
Soliditet	41	62	45
Rörelsemarginal	13,2	13,8	7,0
Nettoomsättning per företag, tkr	615	36 172	25 225

3. (forts.)

Svensk näringsgren, SNI	El-, gas-, värme- och vattenförsörjning (SNI 40-41)	Byggverk-samhet (SNI 45)	Parti- och detaljhandel m.m. (SNI 50-52)
BASFAKTA			
Antal företag	1 299	60 980	121 283
Antal anställda	26 226	187 341	425 626
Produktionsvärde	123 909	278 973	450 379
Förädlingsvärde	57 883	94 960	244 236
Bruttoinvesteringar	19 643	10 618	27 521
Nettoinvesteringar	18 040	6 564	18 597
NYCKELTAL			
Avkastning på eget kapital	12,1	27,6	16,5
Avkastning på totalt kapital	6,8	9,8	8,5
Soliditet	37	29	42
Rörelsemarginal	14,3	5,1	3,4
Nettoomsättning per företag, tkr	152 469	4 663	13 443

3. (forts.)

Svensk näringsgren, SNI	Hotell och restaurangverksamhet (SNI 55)	Transport, magasinering, och kommunikation (SNI 60-64)	Fastighetsverksamhet (SNI 70)
BASFAKTA			
Antal företag	24 126	31 956	39 503
Antal anställda	76 254	231 630	49 547
Produktionsvärde	70 893	440 962	214 210
Förädlingsvärde	26 836	141 915	102 852
Bruttoinvesteringar	4 605	42 538	110 591
Nettoinvesteringar	3 424	28 151	53 565
NYCKELTAL			
Avkastning på eget kapital	12,6	6,0	12,4
Avkastning på totalt kapital	6,3	4,5	6,3
Soliditet	28	42	25
Rörelsemarginal	4,0	4,2	31,2
Nettoomsättning per företag, tkr	2 947	14 727	5 276

3. (forts.)

Svensk näringsgren, SNI	Uthyrningsverksamhet och företags-tjänster (SNI 71-74)	Utbildning, hälso- och sjukvård, sociala tjänster, veterinärverksamhet (SNI 80-85)	Andra samhälleliga och personliga tjänster (SNI 90-93)
BASFAKTA			
Antal företag	166 382	34 615	64 422
Antal anställda	341 077	118 228	58 542
Produktionsvärde	416 076	87 132	113 236
Förädlingsvärde	210 869	56 436	36 854
Bruttoinvesteringar	20 653	3 794	5 943
Nettoinvesteringar	12 394	2 806	4 888
NYCKELTAL			
Avkastning på eget kapital	15,3	35,7	19,8
Avkastning på totalt kapital	9,4	16,0	10,1
Soliditet	46	41	41
Rörelsemarginal	7,1	8,3	8,3
Nettoomsättning per företag, tkr	2 601	2 512	1 782

4. Resultaträkning, per näringsgren enligt SNI 2002 år 2004, mnkr

4. Income statement by industry (NACE Rev 1.1 classification) 2004, SEK millions

Svensk näringsgren, SNI	Jordbruk, jakt, skogsbruk och fiske	Utvinning av mineral	Tillverkning
	(SNI 01-05)	(SNI 10-14)	(SNI 15-37)
Nettoomsättning exkl. punktskatter	106 905	23 223	1 483 634
Förändring av lager av produkter i arbete, färdiga varor och pågående arbete för annans räkning	280	-249	5 992
Övriga rörelseintäkter	9 521	494	60 065
Handelsvaror, råvaror och förnödenheter	-52 464	-8 651	-748 402
Övriga externa kostnader	-30 064	-6 126	-326 251
Personalkostnader	-10 996	-3 657	-312 117
Av- och nedskrivningar (samt återföringar därav) av materiella/immateriella anläggningstillgångar	-8 850	-1 777	-57 941
Övriga rörelsekostnader	-220	-53	-1 231
Rörelseresultat	14 113	3 204	103 748
Resultat från finansiella investeringar	49	212	96 499
Resultat efter finansiella poster	14 162	3 416	200 247
Bokslutsdispositioner	2 985	-307	3 253
Skatt på årets resultat	-1 176	-712	-28 169
Årets resultat	15 971	2 397	175 331

4. (forts.)

Svensk näringsgren, SNI	El-, gas-, värme- och vatten- försörjning	Byggverk- samhet	Parti- och detaljhandel m.m.
	(SNI 40-41)	(SNI 45)	(SNI 50-52)
Nettoomsättning exkl. punktskatter	198 057	284 321	1 630 360
Förändring av lager av produkter i arbete, färdiga varor och pågående arbete för annans räkning	24	-3 005	-476
Övriga rörelseintäkter	7 465	3 839	24 753
Handelsvaror, råvaror och förnödenheter	-116 419	-76 702	-1 212 188
Övriga externa kostnader	-31 068	-111 833	-193 646
Personalkostnader	-15 147	-76 092	-174 914
Av- och nedskrivningar (samt återföringar därav) av materiella/immateriella anläggningstillgångar	-13 921	-5 738	-18 232
Övriga rörelsekostnader	-615	-173	-868
Rörelseresultat	28 377	14 618	54 789
Resultat från finansiella investeringar	8 660	2 926	10 074
Resultat efter finansiella poster	37 037	17 544	64 862
Bokslutsdispositioner	-6 819	441	623
Skatt på årets resultat	-3 845	-2 256	-14 036
Årets resultat	26 373	15 729	51 449

4. (forts.)

Svensk näringsgren, SNI	Hotell och restaurangverksamhet (SNI 55)	Transport, magasinering, och kommunikation (SNI 60-64)	Fastighetsverksamhet (SNI 70)
Nettoomsättning exkl. punktskatter	71 111	470 625	208 434
Förändring av lager av produkter i arbete, färdiga varor och pågående arbete för annans räkning	22	-36	-163
Övriga rörelseintäkter	2 111	15 236	19 826
Handelsvaror, råvaror och förnödenheter	-22 725	-16 736	-17 733
Övriga externa kostnader	-22 904	-321 911	-95 843
Personalkostnader	-21 698	-99 140	-21 842
Av- och nedskrivningar (samt återföringar därav) av materiella/immateriella anläggningstillgångar	-2 822	-27 831	-25 301
Övriga rörelsekostnader	-215	-639	-2 398
Rörelseresultat	2 880	19 567	64 980
Resultat från finansiella investeringar	205	-5 934	-11 847
Resultat efter finansiella poster	3 085	13 634	53 133
Bokslutsdispositioner	174	10 437	1 383
Skatt på årets resultat	-275	-2 542	-4 752
Årets resultat	2 984	21 529	49 763

4. (forts.)

Svensk näringsgren, SNI	Uthyrningsverksamhet och företags-tjänster (SNI 71-74)	Utbildning, hälso- och sjukvård, sociala tjänster, veterinärverksamhet (SNI 80-85)	Andra samhälleliga och personliga tjänster (SNI 90-93)
Nettoomsättning exkl. punktskatter	432 718	86 951	114 817
Förändring av lager av produkter i arbete, färdiga varor och pågående arbete för annans räkning	73	6	82
Övriga rörelseintäkter	13 970	1 617	3 590
Handelsvaror, råvaror och förnödenheter	-58 654	-8 143	-9 615
Övriga externa kostnader	-175 220	-23 290	-70 429
Personalkostnader	-164 682	-47 551	-24 118
Av- och nedskrivningar (samt återföringar därav) av materiella/immateriella anläggningstillgångar	-16 981	-2 317	-4 687
Övriga rörelsekostnader	-512	-69	-96
Rörelseresultat	30 712	7 205	9 544
Resultat från finansiella investeringar	36 912	1 097	2 211
Resultat efter finansiella poster	67 625	8 301	11 755
Bokslutsdispositioner	1 755	-541	-212
Skatt på årets resultat	-5 934	-887	-674
Årets resultat	63 446	6 873	10 869

5. Balansräkning per näringsgren enligt SNI 2002 år 2004, mnkr

5. Balance sheet by industry (NACE Rev 1.1 classification) 2004, SEK millions

Svensk näringsgren, SNI	Jordbruk, jakt, skogsbruk och fiske	Utvinning av mineral	Tillverkning
	(SNI 01-05)	(SNI 10-14)	(SNI 15-37)
Immateriella anläggningstillgångar	768	377	42 824
Materiella anläggningstillgångar	166 787	21 101	338 135
Finansiella anläggningstillgångar	73 454	19 178	1 553 034
Summa anläggningstillgångar	241 009	40 655	1 933 993
Varulager m.m.	17 315	2 919	184 188
Kortfristiga fordringar	28 297	10 568	720 222
Kortfristiga placeringar	26 367	3 794	182 915
Kassa och bank	11 071	3 311	106 241
Summa omsättningstillgångar	83 050	20 591	1 193 567
SUMMA TILLGÅNGAR	324 059	61 247	3 127 560
Eget kapital	124 593	35 047	1 268 780
Obeskattade reserver	9 337	4 118	191 681
Avsättningar	14 644	3 279	87 753
Långfristiga skulder	111 717	13 382	732 833
Kortfristiga skulder	63 769	5 420	846 513
SUMMA EGET KAPITAL OCH SKULDER	324 060	61 247	3 127 561

5. (forts.)

Svensk näringsgren, SNI	El-, gas-, värme- och vatten- försörjning	Byggverk- samhet	Parti- och detaljhandel m.m.
	(SNI 40-41)	(SNI 45)	(SNI 50-52)
Immateriella anläggningstillgångar	2 955	1 464	13 468
Materiella anläggningstillgångar	223 102	40 062	93 607
Finansiella anläggningstillgångar	387 869	67 348	313 424
Summa anläggningstillgångar	613 926	108 875	420 499
Varulager m.m.	8 607	24 353	172 734
Kortfristiga fordringar	123 360	74 189	317 100
Kortfristiga placeringar	8 693	6 414	27 560
Kassa och bank	6 011	27 118	71 651
Summa omsättningstillgångar	146 671	132 075	589 045
SUMMA TILLGÅNGAR	760 597	240 950	1 009 544
Eget kapital	196 163	60 643	377 350
Obeskattade reserver	113 350	13 275	59 249
Avsättningar	8 489	4 022	16 660
Långfristiga skulder	313 350	58 088	195 442
Kortfristiga skulder	129 245	104 923	360 843
SUMMA EGET KAPITAL OCH SKULDER	760 597	240 950	1 009 544

5. (forts.)

Svensk näringsgren, SNI	Hotell och restaurangverksamhet (SNI 55)	Transport, magasinering, och kommunikation (SNI 60-64)	Fastighetsverksamhet (SNI 70)
Immateriella anläggningstillgångar	1 953	14 998	2 347
Materiella anläggningstillgångar	20 737	186 688	1 019 390
Finansiella anläggningstillgångar	40 966	350 821	459 691
Summa anläggningstillgångar	63 656	552 507	1 481 428
Varulager m.m.	1 555	6 659	30 680
Kortfristiga fordringar	10 200	161 502	139 559
Kortfristiga placeringar	870	32 966	26 721
Kassa och bank	5 174	33 916	49 014
Summa omsättningstillgångar	17 799	235 043	245 974
SUMMA TILLGÅNGAR	81 454	787 550	1 727 402
Eget kapital	20 710	301 156	415 705
Obeskattade reserver	3 193	42 818	29 307
Avsättningar	291	32 069	18 269
Långfristiga skulder	32 304	217 482	1 009 642
Kortfristiga skulder	24 958	194 024	254 478
SUMMA EGET KAPITAL OCH SKULDER	81 455	787 550	1 727 402

5. (forts.)

Svensk näringsgren, SNI	Uthyrningsverksamhet och företags-tjänster (SNI 71-74)	Utbildning, hälso- och sjukvård, sociala tjänster, veterinärverksamhet (SNI 80-85)	Andra samhälleliga och personliga tjänster (SNI 90-93)
Immateriella anläggningstillgångar	19 790	892	3 577
Materiella anläggningstillgångar	77 148	13 762	28 390
Finansiella anläggningstillgångar	552 120	12 298	46 382
Summa anläggningstillgångar	649 059	26 952	78 349
Varulager m.m.	15 048	845	3 337
Kortfristiga fordringar	195 050	12 844	30 532
Kortfristiga placeringar	43 906	4 158	6 494
Kassa och bank	77 475	10 679	12 323
Summa omsättningstillgångar	331 480	28 527	52 687
SUMMA TILLGÅNGAR	980 539	55 479	131 036
Eget kapital	421 881	19 767	49 330
Obeskattade reserver	36 204	4 185	6 764
Avsättningar	10 810	2 021	4 369
Långfristiga skulder	259 044	10 095	31 732
Kortfristiga skulder	252 600	19 411	38 841
SUMMA EGET KAPITAL OCH SKULDER	980 539	55 479	131 036

6. Basfakta och nyckeltal för näringslivet totalt 1997 - 2004, belopp i mnkr, nyckeltal i procent

6. Basic data and key-ratios for market producers 1997 - 2004, SEK millions and per cent

	1997	1998	1999	2000	2001 ¹	2002	2003	2004
BASFAKTA								
Antal företag	472 582	487 552	498 757	526 815	693 711	716 674	756 181	777 842
Antal anställda	2 045 824	2 128 696	2 166 612	2 256 842	2 307 272	2 296 311	2 264 904	2 225 637
Produktionsvärde	2 758 311	2 949 787	3 091 058	3 389 093	3 557 472	3 602 955	3 642 217	3 776 154
Förädlingsvärde	1 025 350	1 103 831	1 172 546	1 235 922	1 272 097	1 315 125	1 412 615	1 479 554
Bruttoinvesteringar	313 698	292 838	286 438	298 838	323 828	314 529	302 102	322 333
Nettoinvesteringar	193 988	190 354	179 148	183 781	191 630	208 623	182 996	209 490
NYCKELTAL								
Avkastning på eget kapital	19,8	17,3	15,4	18,9	10,0	7,3	10,9	14,2
Avkastning på totalt kapital	10,5	9,3	8,5	10,6	8,1	6,8	6,1	7,8
Soliditet	35	35	36	37	37	38	39	39
Rörelsemarginal	6,5	6,3	5,9	6,5	4,7	4,7	5,6	6,9
Nettoomsättning per företag, tkr	7 761	7 992	8 279	8 599	6 832	6 714	6 477	6 571

Kommentar: Företag som bedriver finansiell verksamhet, SNI 65-67, ingår inte i Företagens ekonomi. De finansiella företagen undersöks av enenheten för finansmarknad inom SCB. Publicering sker i serie FM – Finansmarknad.

- 1) Från och med år 2001 ingår för första gången i Företagens ekonomi som bedriver jordbruk, jakt, skogsbruk och fiske som enskilda näringsidkare. Dessa företag ingår inte i uppgifterna för 1997-2000. Se även Bra att veta, Publicering och spridning, Jämförbarhet med tidigare publicerad statistik.

7. Resultaträkning för näringslivet totalt 1997 - 2004, mnkr

7. Income statement for market producers 1997 - 2004, SEK millions

	1997	1998	1999	2000	2001 ¹	2002	2003	2004
Nettoomsättning exkl. punktskatter	3 667 722	3 896 569	4 129 060	4 530 057	4 739 566	4 811 447	4 897 942	5 111 156
Förändring av lager av produkter i arbete, färdiga varor och pågående arbete för annans räkning	-518	4 137	3 232	2 738	3 995	543	-164	2 550
Övriga rörelseintäkter	126 690	128 560	134 118	213 478	174 178	158 618	159 700	162 486
Handelsvaror, råvaror och förnödenheter	-1 833 542	-1 921 995	-2 029 357	-2 233 475	-2 324 561	-2 373 493	-2 316 431	-2 348 432
Övriga externa kostnader	-867 917	-950 253	-1 017 403	-1 146 862	-1 223 207	-1 203 605	-1 316 148	-1 408 585
Personalkostnader	-686 366	-747 150	-792 228	-861 846	-919 458	-947 261	-956 047	-971 955
Av- och nedskrivningar (samt återföringar därav) av materiella/immateriella anläggningstillgångar	-128 885	-135 284	-145 869	-158 855	-170 148	-175 732	-181 230	-186 397
Övriga rörelsekostnader	-39 261	-28 117	-36 950	-49 590	-58 664	-46 743	-11 748	-7 089
Rörelseresultat	237 923	246 467	244 553	295 647	221 702	223 774	275 873	353 734
Resultat från finansiella investeringar	87 635	59 928	66 535	147 730	32 914	-22 959	15 941	141 066
Resultat efter finansiella poster	325 558	306 395	311 092	443 377	254 617	200 814	291 814	494 800
Bokslutsdispositioner	-22 041	-22 532	-16 381	-36 070	-6 610	-19 253	-20 452	13 171
Skatt på årets resultat	-33 871	-43 158	-45 787	-60 048	-40 188	-35 692	-39 801	-65 258
Årets resultat	269 647	240 705	250 403	348 208	207 817	145 839	231 561	442 713

Kommentar: Företag som bedriver finansiell verksamhet, SNI 65-67, ingår inte i Företagens ekonomi. De finansiella företagen undersöks av enenheten för finansmarknad inom SCB. Publicering sker i serie FM – Finansmarknad.

- 1) Från och med år 2001 ingår för första gången i Företagens ekonomi företag som bedriver jordbruk, jakt, skogsbruk och fiske som enskilda näringsidkare. Dessa företag ingår inte i uppgifterna för 1997-2000. Se även Bra att veta, Publicering och spridning, Jämförbarhet med tidigare publicerad statistik.

8. Balansräkning för näringslivet totalt 1997- 2004, mnkr**8. Balance sheet for market producers 1997 - 2004, SEK millions**

	1997	1998	1999	2000	2001 ¹	2002	2003	2004
Immateriella anläggningstillgångar	35 224	42 592	71 260	80 744	90 206	93 054	95 279	105 413
Materiella anläggningstillgångar	1 478 706	1 563 003	1 642 975	1 749 092	1 914 227	2 024 941	2 135 363	2 228 909
Finansiella anläggningstillgångar	1 354 778	1 544 366	1 797 485	2 021 515	2 238 913	2 476 074	3 615 967	3 876 584
Summa anläggningstillgångar	2 868 709	3 149 961	3 511 721	3 851 352	4 243 346	4 594 070	5 846 609	6 210 907
Varulager m.m.	367 460	368 969	373 759	418 157	431 276	428 676	449 245	468 241
Kortfristiga fordringar	1 021 751	1 094 173	1 218 619	1 585 116	1 661 765	1 617 136	1 702 764	1 823 424
Kortfristiga placeringar	171 882	164 704	180 699	183 623	222 106	231 760	317 770	370 858
Kassa och bank	231 350	244 168	273 475	306 056	355 264	355 672	395 122	413 985
Summa omsättningstillgångar	1 792 444	1 872 015	2 046 553	2 492 952	2 670 404	2 633 257	2 864 901	3 076 509
SUMMA TILLGÅNGAR	4 661 154	5 021 977	5 558 274	6 344 305	6 913 751	7 227 327	8 711 511	9 287 416
Eget kapital	1 369 144	1 484 288	1 720 729	2 030 722	2 219 959	2 396 342	2 983 413	3 291 125
Obeskattade reserver	377 877	396 266	419 966	442 054	454 847	473 190	526 223	513 481
Avsättningar	163 216	140 378	138 587	152 556	169 546	170 077	177 522	202 676
Långfristiga skulder	1 453 153	1 561 270	1 733 185	1 842 161	2 161 281	2 248 907	2 894 275	2 985 112
Kortfristiga skulder	1 297 762	1 439 776	1 545 809	1 876 812	1 908 117	1 938 811	2 130 080	2 295 024
SUMMA EGET KAPITAL OCH SKULDER	4 661 154	5 021 977	5 558 274	6 344 305	6 913 751	7 227 328	8 711 512	9 287 418

Kommentar: Företag som bedriver finansiell verksamhet, SNI 65-67, ingår inte i Företagens ekonomi. De finansiella företagen undersöks av enheten för finansmarknad inom SCB. Publicering sker i serie FM – Finansmarknad.

- 1) Från och med år 2001 ingår för första gången i Företagens ekonomi företag som bedriver jordbruk, jakt, skogsbruk och fiske som enskilda näringsidkare. Dessa företag ingår inte i uppgifterna för 1997-2000. Se även Bra att veta, Publicering och spridning, Jämförbarhet med tidigare publicerad statistik.

9. Basuppgifter och relationstal 1980 - 2004 för tjänsteproducerande företag (SNI 50-93 exkl. 65-67) exklusive enskilda näringsidkare

9. Basic information and ratios for service sector, 1980 - 2004, sole proprietors excluded

År	Antal företag	Antal anställda, 1 000-tal	Omsättning ¹ , miljarder kr	I procent av omsättning ¹			
				Förädlingsvärde	Arbetskraftskostnader ²	Löner	Rörelseresultat före avskrivning ³
2004	254 380	1 281	2 917,4	26,9	18,0	12,4	9,0
2003	249 505	1 305	2 803,7	26,5	18,4	12,7	8,0
2002	235 585	1 322	2 774,6	25,5	18,7	12,9	7,1
2001	232 631	1 314	2 724,0	25,0	18,4	12,8	7,2
2000	226 876	1 279	2 595,1	25,2	17,8	12,4	8,8
1999	217 354	1 198	2 375,9	25,7	17,6	12,3	8,2
1998	215 959	1 160	2 217,1	25,6	17,4	12,2	8,6
1997 ^{1,4}	215 853	1 097	2 055,4	25,0	16,7	11,6	8,6
1997 ¹	215 853	1 097	2 131,6	24,1	16,1	11,2	8,3
1996	192 159	992	1 815,9	21,6	16,3	11,4	5,3
1995 ⁵	191 170	977	1 795,6	20,9	15,4	10,8	5,6
1995 ⁵	154 902	976	1 743,5	21,7	15,8	11,2	5,9
1994	150 722	939	1 587,8	21,9	15,8	11,2	5,9
1993	146 300	860	1 400,6	21,1	15,8	11,3	5,3
1992	134 811	868	1 326,2	20,7	16,5	11,6	4,2
1991	125 224	903	1 430,0	19,4	15,3	10,4	4,1
1990	119 373	903	1 396,3	18,6	14,7	10,0	3,9
1989	115 903	864	1 268,4	18,8	14,1	9,6	4,7
1988	106 312	834	1 104,7	19,1	14,2	9,8	4,9
1987	98 267	795	973,7	19,3	14,3	9,8	5,0
1986	85 306	782	908,8	18,6	14,1	9,7	4,5
1985	81 951	761	846,4	17,8	13,5	9,3	4,3
1984	74 781	741	748,6	18,0	13,7	9,4	4,3
1983	60 986	714	668,6	17,6	13,5	9,3	4,1
1982	56 147	710	594,0	17,5	13,5	11,0	4,0
1981	57 271	724	528,8	18,1	14,1	10,0	4,0
1980	56 480	720	484,6	18,2	14,1	10,0	4,2

Kommentar: Tjänsteproducerande företag inom sektorn icke-finansiell verksamhet (exkl. enskilda näringsidkare, dödsbon och enkla bolag), den s.k. bolagssektorn.

- 1) Fr.o.m. 1997 definieras omsättning som nettoomsättning exkl. punktskatter och mervärdesskatt. T.o.m. 1996 mättes omsättningen som försäljningssumma och övriga rörelseintäkter exkl. mervärdesskatt. För årgång 1997 dubbelredovisas omsättningen.
- 2) Arbetskraftskostnader: Löner och andra ersättningar, lagstadgade arbetsgivaravgifter.
- 3) Rörelseresultat före avskrivning: Omsättning minus rörelsekostnader. Fr.o.m. 1997: rörelseresultat plus av- och nedskrivningar (samt återföringar därav) av materiella och immateriella anläggningstillgångar.
- 4) Fr.o.m. årgång 1997 ingår fastighetsförvaltande företag, företag i Samhallkoncernen samt statliga affärsverk, vilket påverkar jämförbarheten mot tidigare årgångar.
- 5) Företag utan personal och med en omsättning understigande 50 tkr har t.o.m. årgång 1995 exkluderats i undersökningen. Fr.o.m. årgång 1996 inkluderas samtliga företag, detta eftersom insamlingsförfarandet förändrades från urvalsundersökning till totalundersökning via administrativa källor. Detta påverkar jämförbarheten mellan årgångarna. Därför presenteras siffror för 1995 enligt båda metoderna.

10. Basuppgifter och relationstal 1953 - 2004 för industrin (SNI 10-37) exklusive enskilda näringsidkare

10. Basic information and ratios 1953 - 2004 for manufacturing, mining and quarrying enterprises, sole proprietors excluded

År	Antal företag	Antal anställda, 1 000-tal	Omsättning ¹ , miljarder kr	I procent av omsättning ¹					
				Arbetskraftskostnader ²	Löner	Rörelseresultat före avskrivn. ³	Avskrivningar ⁴	Finansiellt netto ⁵	Nettoresultat ⁶
2004	36 013	674	1 498,1	20,3	13,7	11,0	4,0	6,5	13,4
2003	35 767	691	1 421,6	21,0	14,3	8,9	4,1	1,5	6,3
2002	33 711	699	1 393,4	21,2	14,3	6,7	4,0	1,1	3,9
2001	33 961	717	1 411,8	20,1	13,8	6,6	4,0	3,1	5,6
2000	33 795	718	1 400,3	19,5	13,5	9,9	3,9	5,3	11,3
1999	33 238	718	1 274,4	20,5	14,2	9,6	4,0	2,2	7,7
1998	33 437	723	1 222,5	21,0	14,5	9,7	3,8	2,0	7,8
1997 ^{1,7}	33 768	708	1 159,8	20,8	14,4	10,0	3,7	2,5	8,8
1997 ¹	33 768	708	1 226,6	19,7	13,6	9,4	3,5	2,4	8,3
1996	33 251	685	1 122,1	20,1	13,9	8,4	3,5	2,3	7,6
1995 ⁸	33 272	676	1 118,4	18,6	13,0	11,4	3,2	2,4	10,6
1995 ⁸	28 467	673	1 111,8	18,7	13,0	11,5	3,2	2,4	10,7
1994	27 948	646	962,3	19,4	13,6	13,7	3,2	2,4	12,9
1993	27 590	635	812,1	21,6	15,2	8,9	3,7	-0,8	3,3
1992	28 822	686	778,7	24,1	16,5	6,0	3,7	-0,9	1,4
1991	29 498	749	825,2	23,8	15,9	6,1	3,5	0,5	3,1
1990	29 571	797	858,5	22,6	15,1	6,7	3,2	0,8	4,4
1989	28 336	832	840,0	21,6	14,6	8,0	3,1	0,2	5,2
1988	26 879	828	760,8	21,4	14,5	8,5	2,8	1,0	6,6
1987	25 367	827	698,1	21,7	14,7	8,1	2,8	0,9	6,2
1986	24 164	834	643,3	22,2	15,1	7,7	3,0	0,8	5,5
1985	22 905	830	603,6	21,9	14,9	8,3	2,7	0,5	6,1
1984	21 488	821	555,2	21,6	14,7	9,7	2,6	-0,3	6,8
1983	18 756	811	476,5	22,6	15,4	10,0	2,7	-1,1	6,2
1982	17 314	830	407,2	24,4	17,0	7,9	2,9	-2,1	2,9
1981	16 320	859	357,1	26,4	18,5	6,7	3,0	-2,2	1,5
1980	17 228	885	335,7	26,5	18,6	7,3	3,0	-0,9	3,4
1979	17 202	876	298,9	27,0	19,0	7,5	3,2	-1,1	3,2
1978	16 771	887	263,4	28,6	20,3	4,8	3,2	-1,6	0,0
1977	17 482	921	242,9	29,4	21,0	5,2	3,5	-2,1	-0,4
1976	17 945	981	234,9	29,3	21,3	6,9	3,5	-0,9	2,5
1975	17 890	988	211,3	27,7	21,1	8,6	3,7	-0,5	4,4
1974	16 216	967	193,0	25,0	19,6	11,8	3,7	-0,3	7,8
1973	15 668	942	150,7	27,1	22,1	10,1	3,8	-0,3	6,0
1972	13 548	919	127,4	28,4	23,9	7,9	4,2	-0,4	3,3
1971	13 220	931	117,5	28,6	24,2	7,7	4,4	-0,5	2,8
1970	12 826	912	109,1	27,3	23,4	8,4	4,2	-0,3	3,9

10. (forts.)

År	Antal företag	Antal anställda, 1 000-tal	Omsättning ¹ , miljarder kr	I procent av omsättning ¹					
				Arbetskraftskostnader ²	Löner	Rörelseresultat före avskrivn. ³	Avskrivningar ⁴	Finansiellt netto ⁵	Nettoresultat ⁶
1969	2 050	725	79,7	27,1	23,4	9,8	4,3	-0,5	5,0
1968	1 496	667	67,3	27,7	24,3	9,2	4,4	-0,3	4,5
1967	1 587	697	64,8	27,9	24,9	8,4	4,5	-0,6	3,3
1966	1 675	711	59,7	28,2	25,5	9,0	4,6	-0,3	4,1
1965	1 775	731	57,5	27,6	25,1	10,8	4,6	-0,4	5,8
1964	1 475	697	51,2	27,0	24,7	10,6	4,5	-0,3	5,8
1963	1 621	705	46,4	27,8	25,6	9,5	4,3	-0,5	4,7
1962	1 634	717	43,1	28,0	26,1	9,8	4,5	-0,3	5,0
1961	1 644	706	40,6	27,0	25,3	11,0	4,4	-0,2	6,4
1960	1 646	667	36,8	26,3	24,7	10,4	4,1	0,0	6,3
1959	1 647	643	33,5	25,4	24,4	10,0	4,2	0,1	5,9
1958	1 691	635	31,3	26,0	25,0	11,0	3,9	0,0	7,1
1957	1 756	467	32,5	24,9	23,9	10,6	3,6	0,1	7,1
1956	1 751	465	31,0	25,0	23,9	10,6	3,7	0,2	7,1
1955	1 695	463	28,7	24,8	23,8	11,0	3,6	0,1	7,5
1954	1 666	445	25,9	24,5	23,4	11,0	3,6	0,2	7,6
1953	1 722	448	24,3	24,6	23,5	11,3	3,3	-0,1	7,9

Kommentar: I tabellen ingår för åren 1953-1964 företag med minst 25 industriarbetare, 1965-1969 företag med minst 50 anställda och 1970-1998 samtliga industriföretag. Fr.o.m. 1970 redovisas planenliga avskrivningar, tidigare år redovisas skattemässiga/bokföringsmässiga avskrivningar. Fr.o.m. 1997 ingår även nedskrivningar av materiella och immateriella anläggningstillgångar i begreppet. Kursdifferenser har påverkat nettoresultatet 1977 och framåt. Före 1977 saknas uppgifter om valutakursdifferenser, men bedöms då vara av mindre betydelse.

- 1) Fr.o.m. 1997 definieras omsättning som nettoomsättning exkl. punktskatter och mervärdesskatt. T.o.m. 1996 mättes omsättningen som försäljningssumma och övriga rörelseintäkter exkl. mervärdesskatt. För årgång 1997 dubbelredovisas omsättningen.
- 2) Arbetskraftskostnader: Löner och andra ersättningar, lagstadgade arbetsgivaravgifter.
- 3) Rörelseresultat före avskrivning: Omsättning minus rörelsekostnader. Fr.o.m. 1997: Rörelseresultat plus av- och nedskrivningar (samt återföringar därav) av materiella och immateriella anläggningstillgångar.
- 4) Avskrivningar: Planenliga avskrivningar av materiella och immateriella tillgångar. Fr.o.m. 1997: av- och nedskrivningar (samt återföringar därav) av materiella och immateriella anläggningstillgångar.
- 5) Finansiellt netto: Finansiella intäkter minus finansiella kostnader. Fr.o.m. 1997 resultat från finansiella investeringar.
- 6) Nettoresultat: Resultat efter finansiella poster.
- 7) Fr.o.m. årgång 1997 ingår företag i Samhallkoncernen, vilket påverkar jämförbarheten mot tidigare årgångar.
- 8) Företag utan personal och med en omsättning understigande 50 tkr har t.o.m. årgång 1995 exkluderats i undersökningen. Fr.o.m. årgång 1996 inkluderas samtliga företag, detta eftersom insamlingsförfarandet förändrades från urvalsundersökning till totalundersökning via administrativa källor. Detta påverkar jämförbarheten mellan årgångarna. Därför presenteras siffror för 1995 enligt båda metoderna.

11. Europeiska unionen, nyckeltal per land och näringsgren enligt SNI 2002 år 2003, 1000-tals euro

11. European union, key ratios by country and by industry (NACE Rev 1.1 classification) 2003, euro thousands

Land	Nettoomsättning per företag		Förädlingsvärde per företag		Rörelseresultat per företag	
	SNI 10-45 ¹	SNI 50-74 ²	SNI 10-45 ¹	SNI 50-74 ²	SNI 10-45 ¹	SNI 50-74 ²
Belgien	2 623	1 331	655	249	255	98
Cypern ³	342	367	87	100	44	41
Danmark	2 225	1 687	778	411	299	176
Estland	4 245	546	1 193	95	296	48
Finland	978	1 095	249	257	104	97
Frankrike	..	1 077	..	259	..	73
Grekland	1 156	..	341	..	134	..
Irland ⁴	1 912	1 535	458	407	122	209
Italien	20 716	453	7 686	102	5 799	55
Lettland	971	318	247	68	107	42
Litauen ⁶	465	375	187	53	73	25
Luxemburg	583	1 649	180	390	101	163
Malta	898	..	231	..	101	..
Nederländerna	6 127	1 737	1 322	405	409	165
Polen	603	206	128	34	65	19
Portugal	..	439	..	84	..	32
Slovakien	2 874	912	735	155	293	71
Slovenien	3 006	476	1 035	96	380	36
Spanien	466	515	142	128	83	60
Storbritannien	584	1 691	153	483	63	213
Sverige	778	799	230	204	82	66
Tjeckien	3 048	194	655	38	338	20
Tyskland	2 262	1 397	642	419	298	86
Ungern	..	228	..	37	..	17
Österrike	2 711	1 180	901	308	425	121

Källa: New Cronos, Eurostat

- 1) Varuproducerande företag exkl. jordbruk, jakt, skogsbruk och fiske.
- 2) Tjänsteproducerande företag exkl. finansiella företag (SNI 65-67), utbildning, sjukvård och övriga tjänster.
- 3) 50-74 exkl. 70-74
- 4) 10-45 exkl. 10-14 samt 40-41
- 5) 50-74 exkl. 60-64

12. Europeiska unionen, nettoomsättning per land och näringsgren enligt SNI 2002 år 2003, miljoner euro

12. European union, net turnover by country and by industry (NACE Rev 1.1 classification)
2003, euro millions

Svensk näringsgren, SNI	Utvinnning av mineral	Tillverkning	Elförsörjning m.m.	Byggverksamhet	Parti- och detaljhandel m.m.	Hotell- och restaurangverksamhet	Transport, magasinering och kommunikation	Fastighets- och uthytningsverksamhet och företagstjänster
	(SNI 10-14)	(SNI 15-37)	(SNI 40-41)	(SNI 45)	(SNI 50-52)	(SNI 55)	(SNI 60-64)	(SNI 70-74)
EU25	..	5 761 741	..	1 204 370	6 625 894	367 317	..	1 969 978
Belgien	758	185 029	24 204	30 149	270 069	8 918	49 129	60 701
Cypern	61	3 124	458	1 611	8 327	1 409	1 503	..
Danmark	4 682	76 544	11 081	20 227	152 134	4 425	40 244	34 668
Estland	165	4 792	906	1 776	9 260	275	2 898	1 458
Finland	808	107 244	8 537	16 926	90 948	4 340	23 655	20 182
Frankrike	9 114	980 788	65 093	156 167	1 046 016	57 224	210 622	342 444
Grekland
Irland	..	104 912	..	10 308	74 255	7 826	19 335	21 860
Italien	46 188	806 335	51 839	152 144	763 263	53 318	167 955	199 007
Lettland	47	4 099	738	1 514	9 947	222	2 469	1 162
Litauen	137	7 644	1 744	1 838	12 078	262	..	1 307
Luxemburg	63	14 523	796	3 197	19 381	901	5 315	5 321
Malta
Nederländerna	20 662	222 983	27 621	67 588	422 369	14 134	73 016	109 824
Polen	5 820	122 677	23 952	20 172	167 074	2 931	27 340	26 099
Portugal	1 273	69 187	10 215	29 735	120 290	7 686	20 357	18 129
Slovakien	290	24 094	5 373	2 505	17 894	265	3 616	2 522
Slovenien	217	18 456	1 638	3 781	17 780	957	3 781	4 085
Spanien	4 730	423 923	35 695	204 305	587 923	47 122	116 516	167 408
Storbritannien	44 657	646 220	68 861	220 239	1 188 197	78 713	274 169	424 607
Sverige	2 077	154 643	21 619	29 834	170 716	7 744	50 099	67 529
Tjeckien	2 179	73 962	9 614	17 652	74 801	3 305	17 013	16 201
Tyskland	14 975	1 490 476	171 711	147 615	1 147 904	44 198	242 412	349 270
Ungern	371	64 753	8 911	10 655	63 484	2 193	12 801	16 153
Österrike	1 184	115 466	16 358	27 158	157 093	11 491	35 938	39 889

Källa: New Cronos, Eurostat

13. Europeiska unionen, antal företag per land och näringsgren enligt SNI 2002 år 2003

13. European union, number of enterprises by country and by industry (NACE Rev 1.1 classification) 2003

Svensk näringsgren, SNI	Utvinning av mineral	Tillverkning	Elförsörjning m.m.	Byggverksamhet	Parti- och detaljhandel m.m.	Hotell- och restaurangverksamhet	Transport, magasinering och kommunikation	Fastighets- och uthyrningsverksamhet och företagstjänster
	(SNI 10-14)	(SNI 15-37)	(SNI 40-41)	(SNI 45)	(SNI 50-52)	(SNI 55)	(SNI 60-64)	(SNI 70-74)
EU25	..	2 150 742	..	2 536 444	5 851 873	1 550 247	..	4 595 972
Belgien	185	36 089	145	55 134	132 831	42 326	17 524	99 443
Cypern	95	6 325	11	4 872	18 452	7 125	5 084	..
Danmark	193	18 730	3 770	27 875	48 729	13 351	14 274	60 842
Estland	70	4 752	265	2 722	12 932	1 505	2 808	8 204
Finland	1 105	25 504	1 077	31 341	47 370	10 542	23 506	45 602
Frankrike	2 835	260 018	2 311	368 361	681 512	221 490	99 692	535 125
Grekland
Irland	..	4 880	..	682	31 080	15 543	7 000	26 667
Italien	3 610	534 222	2 467	548 272	1 271 255	256 534	157 569	930 000
Lettland	80	7 689	297	2 914	21 025	2 212	3 871	16 309
Litauen	64	9 030	272	3 281	24 804	2 971	..	8 573
Luxemburg	13	954	76	1 989	6 958	2 653	1 014	8 127
Malta
Nederländerna	160	46 010	445	71 300	155 810	37 550	26 850	136 445
Polen	1 123	197 397	1 758	170 295	614 700	57 142	144 974	270 098
Portugal	1 239	78 431	390	108 909	229 882	62 437	26 765	60 049
Slovakien	78	6 764	153	3 590	14 730	1 141	1 399	9 372
Slovenien	132	17 739	326	12 782	21 877	6 691	9 234	18 060
Spanien	2 632	220 284	3 338	352 331	792 456	269 780	223 549	499 010
Storbritannien	1 319	158 477	542	201 121	385 905	123 105	82 233	571 111
Sverige	646	57 494	1 267	58 908	119 704	23 173	31 906	196 005
Tjeckien	285	153 060	881	147 827	233 424	48 735	46 375	246 003
Tyskland	1 746	201 390	3 258	223 481	471 010	169 947	90 511	545 319
Ungern	457	69 711	593	69 667	169 109	35 320	38 947	171 562
Österrike	358	28 581	925	23 421	77 653	43 096	14 821	71 606

Källa: New Cronos, Eurostat

14. Europeiska unionen, förädlingsvärde per land och näringsgren enligt SNI 2002 år 2003, miljoner euro

14. European union, value added at factor cost by country and by industry (NACE Rev 1.1 classification) 2003, euro millions

Svensk näringsgren, SNI	Utvinning av mineral	Tillverkning	Elförsörjning m.m.	Byggverksamhet	Parti- och detaljhandel m.m.	Hotell- och restaurangverksamhet	Transport, magasinering och kommunikation	Fastighets- och uthyrningsverksamhet och företagstjänster
	(SNI 10-14)	(SNI 15-37)	(SNI 40-41)	(SNI 45)	(SNI 50-52)	(SNI 55)	(SNI 60-64)	(SNI 70-74)
EU25	..	1 528 755	..	414 489	931 819	154 171	..	993 311
Belgien	296	45 701	4 662	9 315	27 855	3 298	18 058	23 652
Cypern	33	967	252	863	1 355	800	904	..
Danmark	3 627	25 446	2 668	7 613	18 773	1 978	13 582	22 098
Estland	73	1 277	245	348	925	96	799	594
Finland	277	29 227	2 850	5 548	12 085	1 619	8 563	10 376
Frankrike	3 165	206 130	24 579	56 319	136 803	24 201	87 218	149 595
Grekland
Irland	..	38 608	..	4 145	11 303	2 836	8 044	10 490
Italien	6 088	201 629	14 670	47 017	99 383	19 304	65 934	82 462
Lettland	23	1 283	273	403	1 252	86	1 042	558
Litauen	66	1 811	518	532	1 283	80	..	553
Luxemburg	30	2 459	230	1 288	2 091	456	2 069	2 698
Malta
Nederländerna	5 900	53 994	4 309	22 511	54 008	6 117	31 136	53 291
Polen	3 519	36 547	7 288	5 285	17 057	944	10 915	8 571
Portugal	519	18 345	3 221	6 816	14 585	2 446	8 192	6 516
Slovakien	145	4 479	1 788	523	1 652	97	1 393	978
Slovenien	104	5 497	550	988	2 369	378	1 332	1 288
Spanien	2 224	112 298	12 648	70 279	85 389	20 600	48 781	73 857
Storbritannien	23 695	203 711	22 377	76 049	180 888	34 229	101 447	245 078
Sverige	711	47 873	5 457	10 133	24 857	3 005	14 957	32 727
Tjeckien	875	18 800	2 812	3 873	8 130	1 037	6 319	6 358
Tyskland	6 365	411 789	35 896	58 733	190 073	21 606	109 439	214 371
Ungern	140	14 069	1 941	1 822	5 801	540	4 494	4 574
Österrike	585	37 876	4 809	11 863	23 300	5 633	14 719	20 217

Källa: New Cronos, Eurostat

15. Europeiska unionen, antal anställda per land och näringsgren enligt SNI 2002 år 2003

15. European union, number of employees by country and by industry (NACE Rev 1.1 classification) 2003

Svensk näringsgren, SNI	Utvinning av mineral	Tillverkning	Elförsörjning m.m.	Byggverksamhet	Parti- och detaljhandel m.m.	Hotell- och restaurangverksamhet	Transport, magasinering och kommunikation	Fastighets- och uthyrningsverksamhet och företagstjänster
	(SNI 10-14)	(SNI 15-37)	(SNI 40-41)	(SNI 45)	(SNI 50-52)	(SNI 55)	(SNI 60-64)	(SNI 70-74)
EU25	..	310 643	..	100 389	..	65 812	..	175 434
Belgien	3 098	595 009	22 308	188 835	450 986	108 744	264 369	343 571
Cypern	601	37 443	1 474	29 299	46 486	26 631	18 890	..
Danmark	3 281	429 443	15 644	154 376	400 190	81 809	177 209	274 017
Estland	6 077	127 171	9 277	34 893	84 782	14 778	42 309	43 756
Finland	3 457	416 025	15 396	113 246	233 079	49 110	140 544	180 832
Frankrike	37 633	3 855 358	195 756	1 317 257	2 998 325	751 578	1 531 243	2 675 875
Grekland
Irland	..	228 024	..	41 693	244 003	121 481	84 149	143 614
Italien	35 584	3 981 417	118 591	1 010 612	1 643 439	601 780	978 692	1 284 615
Lettland	2 202	159 716	17 321	48 010	150 771	19 180	72 364	61 764
Litauen	2 901	266 312	29 365	82 140	195 537	27 945	..	55 951
Luxemburg	316	36 722	1 002	31 038	37 497	11 929	22 339	46 105
Malta
Nederländerna	8 620	767 970	29 417	384 473	1 181 966	259 876	439 804	1 077 938
Polen	195 047	2 064 517	218 768	435 902	1 202 804	110 338	551 946	532 702
Portugal	13 804	849 490	24 925	373 365	660 093	197 078	180 528	286 029
Slovakien	10 818	410 540	44 967	67 779	153 960	16 594	109 920	79 484
Slovenien	4 585	232 462	11 578	54 213	94 176	23 984	45 027	49 145
Spanien	40 389	2 472 944	61 691	1 933 625	2 338 019	809 783	766 349	1 759 651
Storbritannien	69 162	3 421 533	121 396	1 138 055	4 576 363	1 753 047	1 536 066	3 916 385
Sverige	488 264	96 532	260 476	430 914
Tjeckien	49 210	1 194 738	65 691	253 293	489 776	117 109	303 621	291 946
Tyskland	95 092	7 121 970	271 292	1 504 996	4 006 260	960 440	1 701 458	3 283 852
Ungern	6 624	815 057	61 321	188 830	484 667	99 504	247 661	294 867
Österrike	5 392	601 612	31 491	234 520	523 649	175 253	237 577	283 268

Källa: New Cronos, Eurostat

Kommentar: Här avses antal anställda i näringslivet, ej omräknat i helårspersoner, vilket inte är samma begrepp som redovisas genomgående i övrigt i detta SM. Se Fakta om statistiken, Detta omfattar statistiken, Definitioner och förklaringar, Variabler.

16. Europeiska unionen, rörelseresultat per land och näringsgren enligt SNI 2002 år 2003, miljoner euro

16. European union, gross operating surplus by country and by industry (NACE Rev 1.1 classification) 2003, euro millions

Svensk näringsgren, SNI	Utvinning av mineral	Tillverkning	Elförsörjning m.m.	Byggverksamhet	Parti- och detaljhandel m.m.	Hotell- och restaurangverksamhet	Transport, magasinering och kommunikation	Fastighets- och uthyrningsverksamhet och företagstjänster
	(SNI 10-14)	(SNI 15-37)	(SNI 40-41)	(SNI 45)	(SNI 50-52)	(SNI 55)	(SNI 60-64)	(SNI 70-74)
EU25	..	526 135	56 477	..	454 607
Belgien	159	17 563	2 865	2 741	11 421	1 299	6 416	9 371
Cypern	18	351	194	265	517	331	418	..
Danmark	3 443	7 818	2 101	1 769	5 697	608	6 145	11 702
Estland	23	493	168	126	426	35	478	285
Finland	179	13 479	2 225	1 696	4 615	430	3 374	3 906
Frankrike	1 357	52 379	12 655	11 130	40 052	5 810	26 936	40 033
Grekland
Irland	..	30 060	..	2 196	5 246	996	4 802	5 704
Italien	4 639	78 845	9 988	22 777	56 112	8 409	30 980	47 456
Lettland	13	697	154	245	811	42	668	307
Litauen	46	731	304	190	605	20	..	297
Luxemburg	17	808	152	262	868	139	1 009	1 050
Malta
Nederländerna	5 318	20 754	2 839	5 612	22 461	2 358	14 467	19 460
Polen	922	22 407	4 934	2 578	9 911	417	6 205	4 642
Portugal	291	6 962	2 371	2 188	5 624	623	3 859	2 034
Slovakien	70	1 960	1 397	155	760	30	649	452
Slovenien	-2	1 958	308	290	977	112	515	431
Spanien	964	43 828	9 735	23 059	37 066	7 736	26 321	36 234
Storbritannien	19 723	80 857	16 791	36 384	81 431	13 747	45 038	107 644
Sverige	7 126	619	4 101	12 538
Tjeckien	338	9 143	2 059	1 785	4 232	470	3 485	3 464
Tyskland	1 813	96 074	19 376	10 098	82 700	9 233	-43 548	61 031
Ungern	70	7 220	1 118	712	2 612	101	2 052	2 320
Österrike	329	13 335	2 895	3 685	7 444	1 902	5 692	10 002

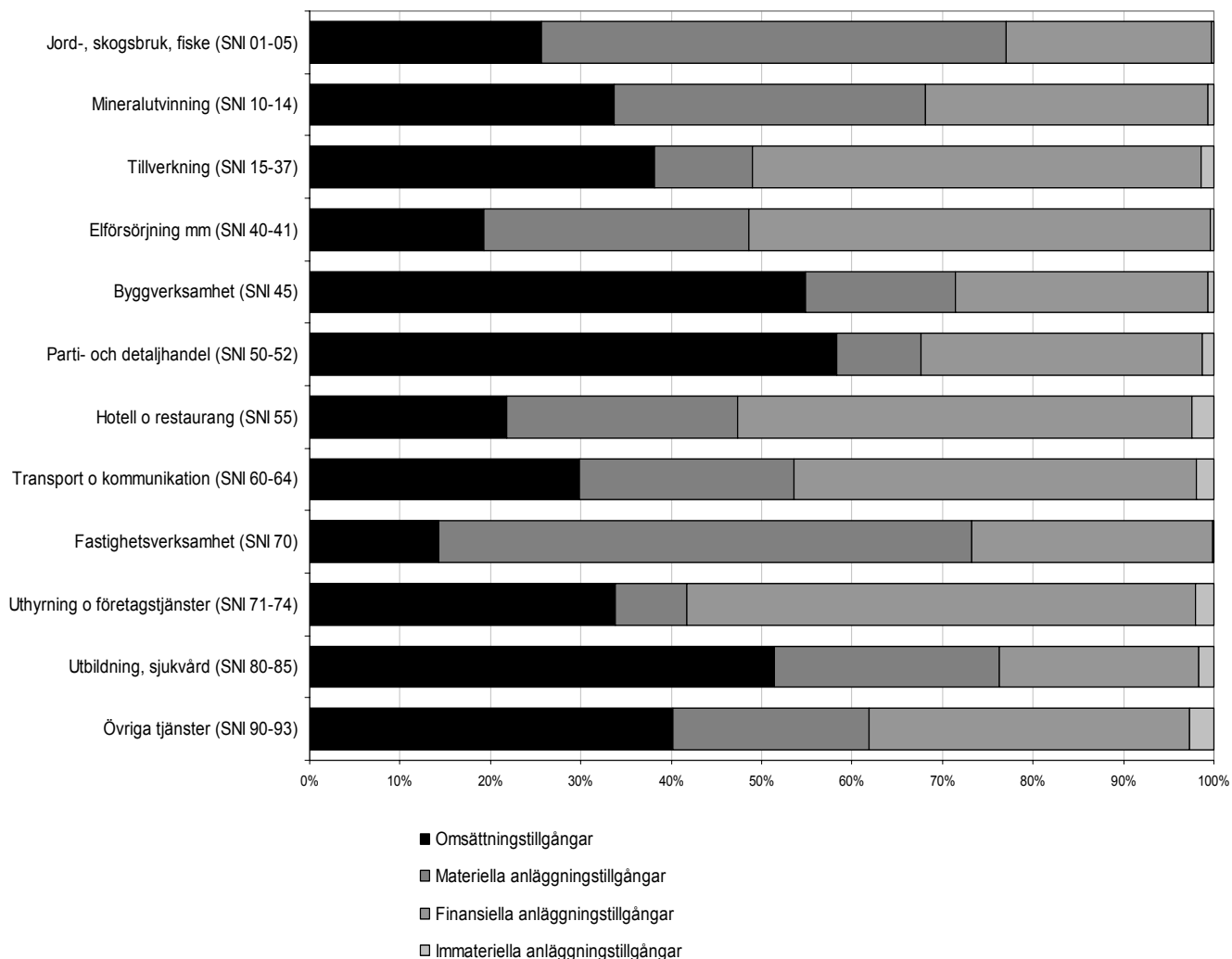
Källa: New Cronos, Eurostat

Diagram

1. Struktur på summa tillgångar per näringsgren 2004, procent

1. Structure of total assets by industry (NACE classification) 2004, per cent

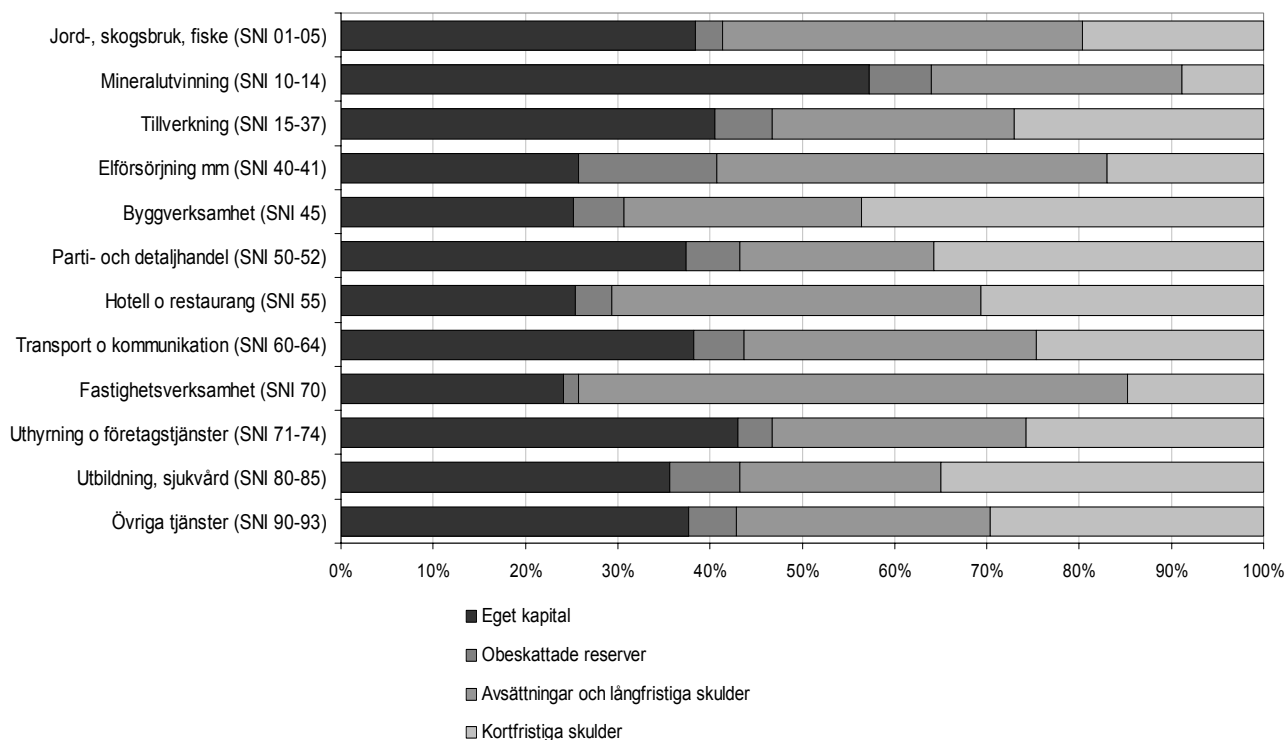
Näringsgren



2. Struktur på summa eget kapital och summa skulder per näringsgren 2004, procent

2. Structure of total equity and total liabilities by industry (NACE classification) 2004, per cent

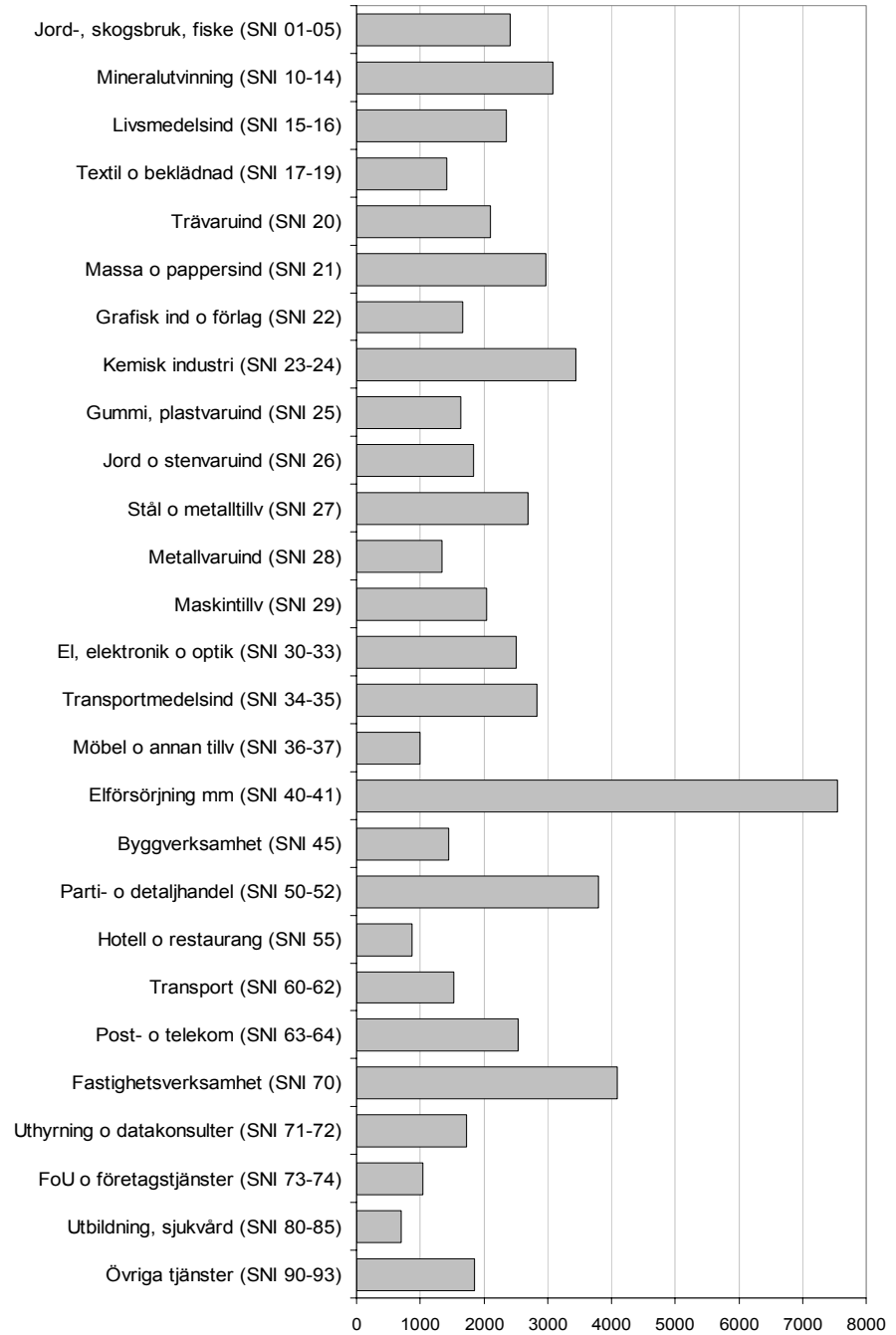
Näringsgren



3. Nettoomsättning per anställd per näringsgren, exklusive enskilda näringsidkare, år 2004, tkr

3. Net turnover by employee by industry (NACE classification) 2004, sole proprietorships excluded, SEK thousands

Näringsgren

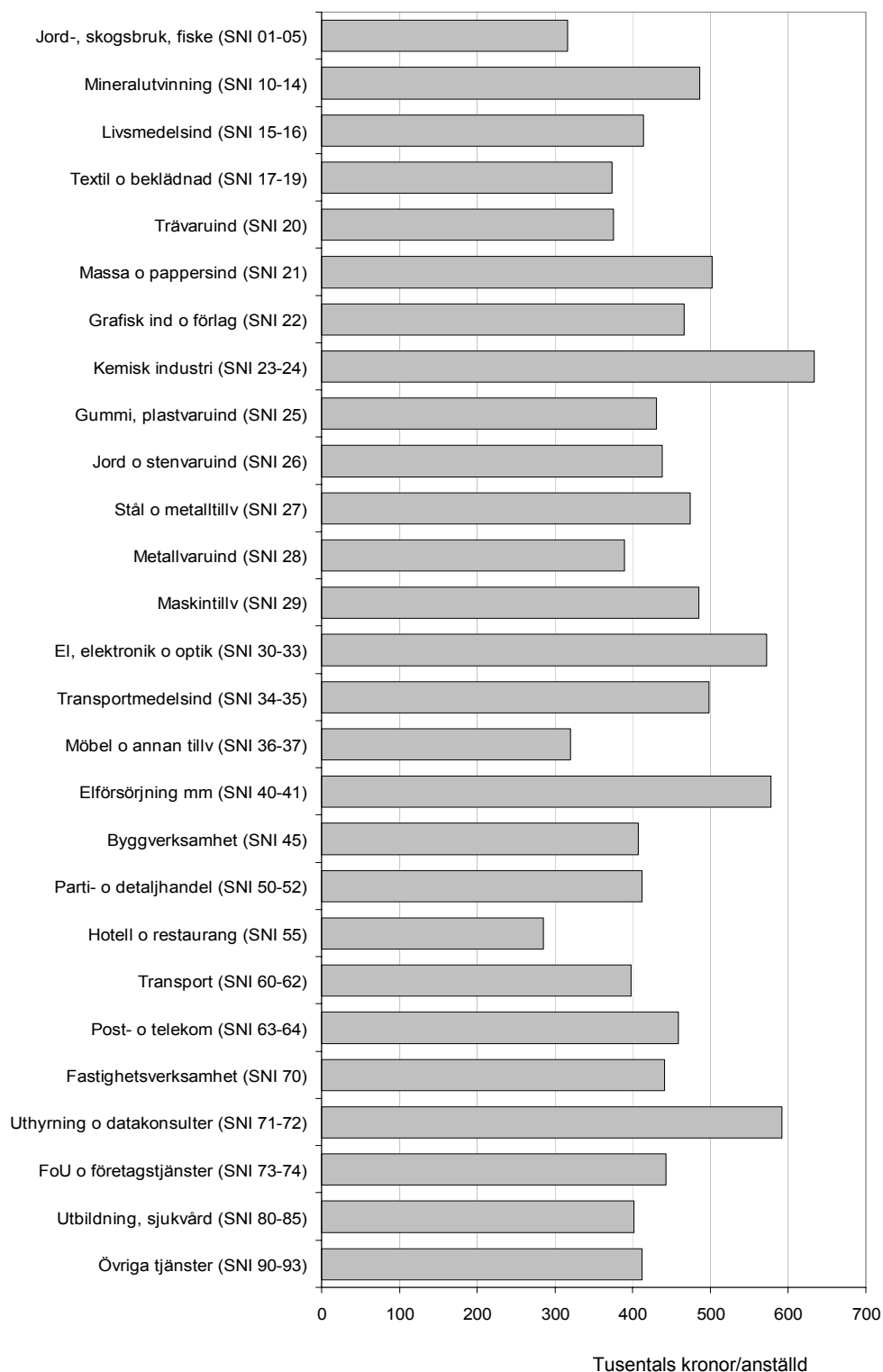


Tusentals kronor/anställd

4. Personalkostnader per anställd per näringsgren, exklusive enskilda näringsidkare, år 2004, tkr

4. Personnel costs by employee by industry (NACE classification) 2004, sole proprietorships excluded, SEK thousands

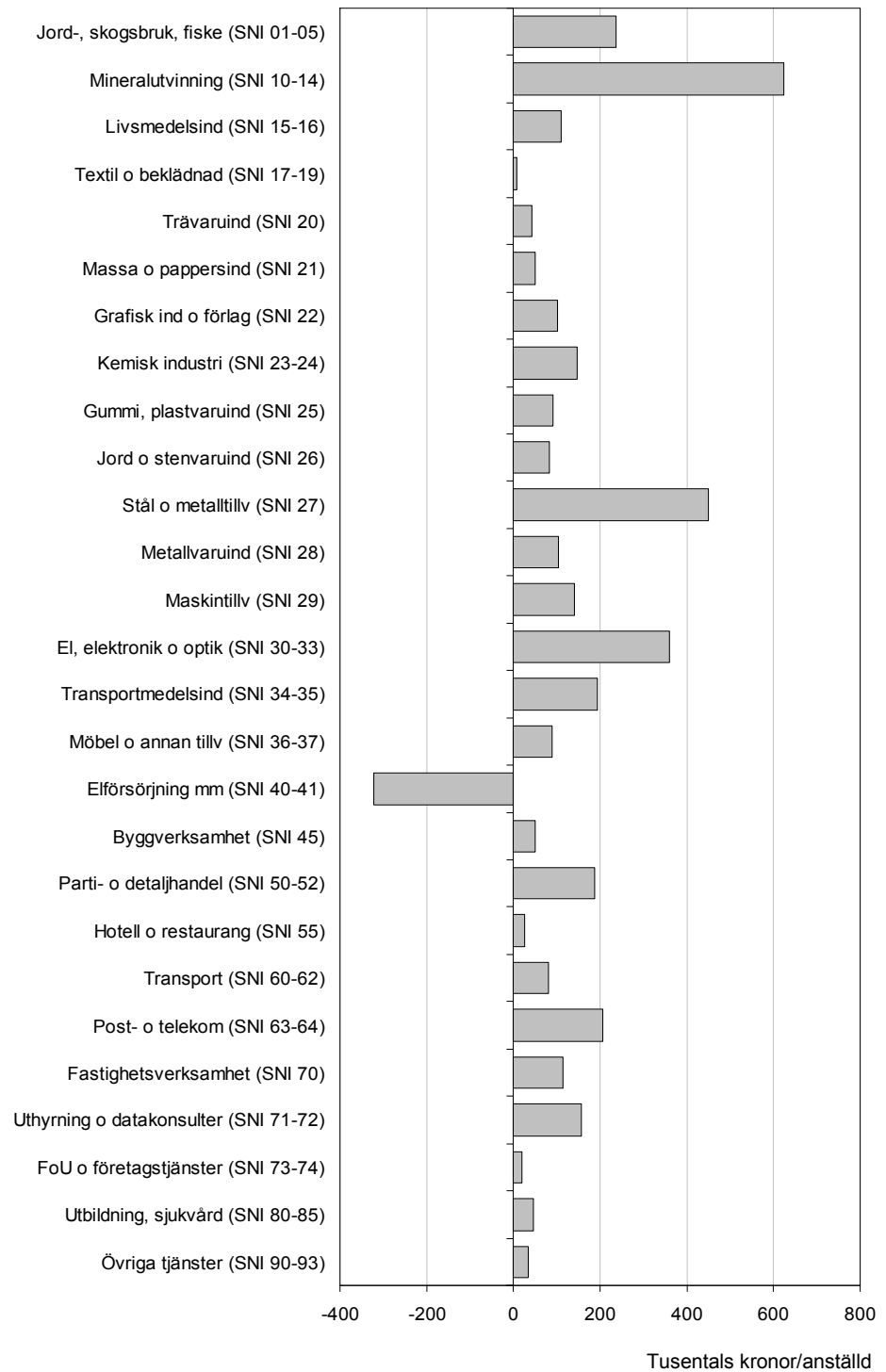
Näringsgren



5. Förändring av nettoomsättning per anställd mellan 2003 och 2004 per näringsgren, exklusive enskilda näringsidkare, tkr

5. Development of net turnover by employee by industry (NACE classification) 2003-2004, sole proprietorships excluded, SEK thousands

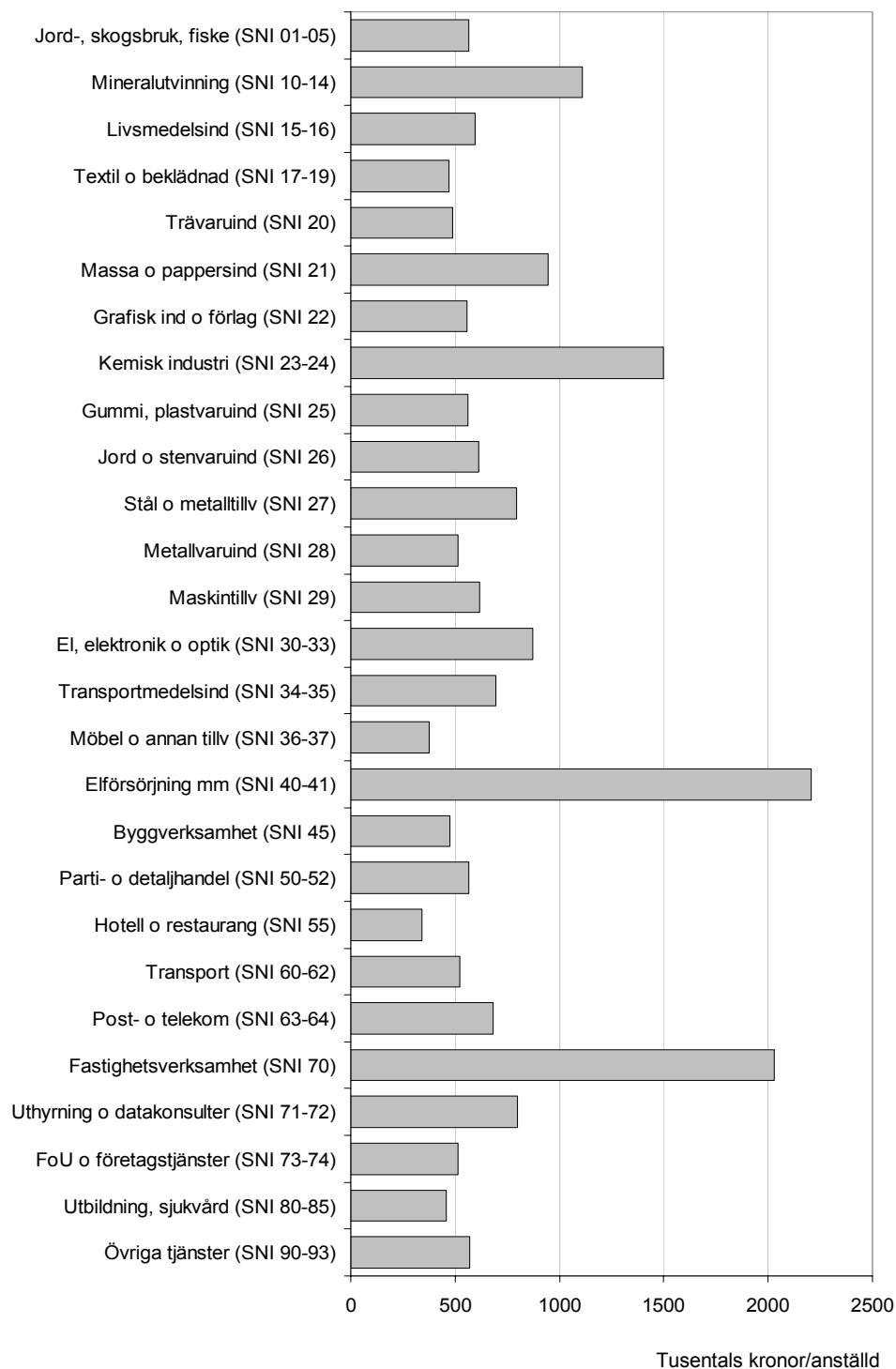
Näringsgren



6. Förädlingsvärde per anställd per näringsgren, exklusive enskilda näringsidkare, år 2004, tkr

6. Value added by employee by industry (NACE classification) 2004, sole proprietorships excluded, SEK thousands

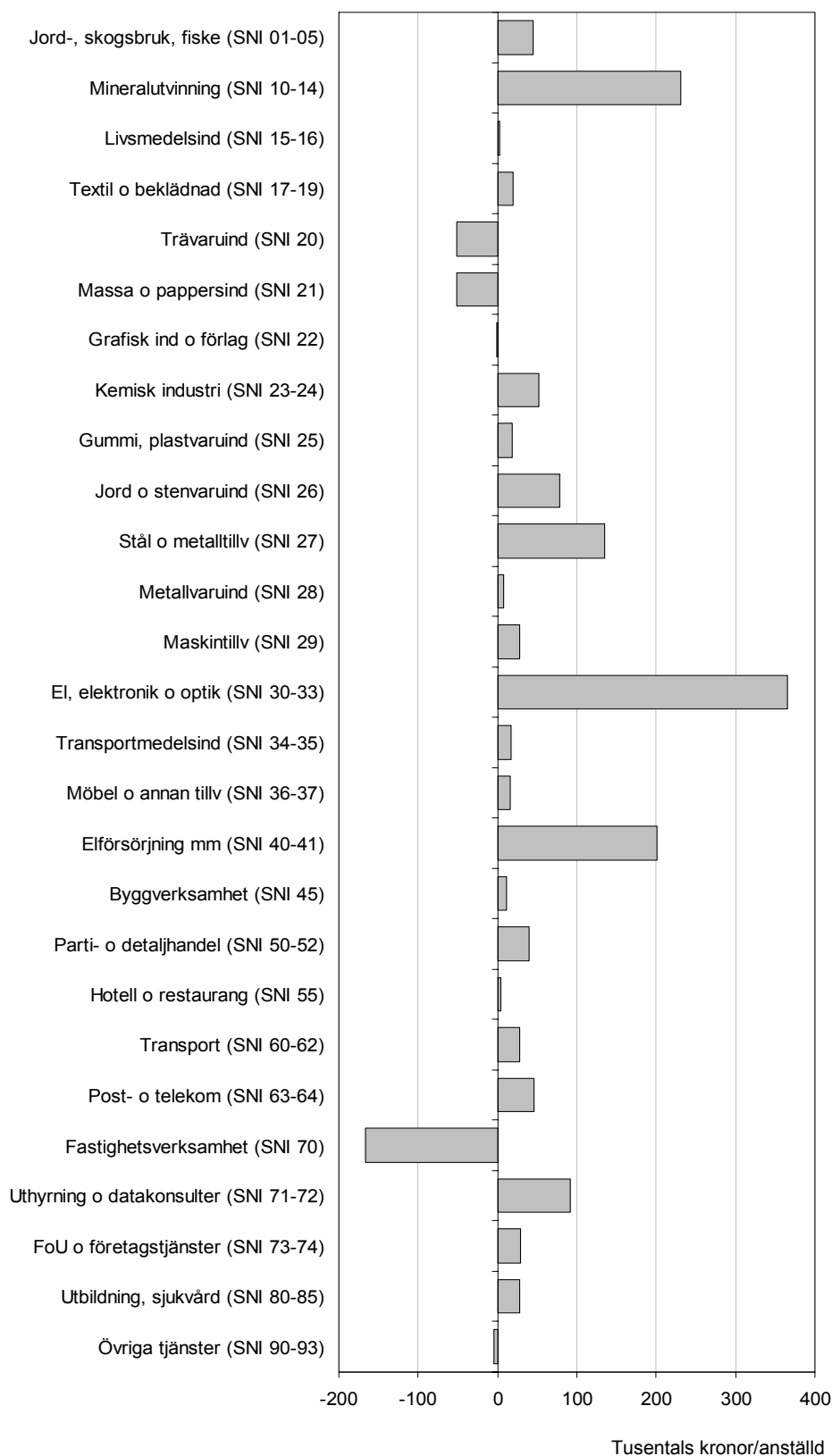
Näringsgren



7. Förändring av förädlingsvärde per anställd mellan 2003 och 2004 per näringsgren, exklusive enskilda näringsidkare, tkr

7. Development of value added by employee 2003-2004 by industry (NACE classification), sole proprietorships excluded, SEK thousands

Näringsgren



Fakta om statistiken

Syftet med Företagens ekonomi är att belysa näringslivets struktur (exkl. den finansiella sektorn) med avseende på exempelvis lönsamhet, tillväxt, utveckling, finansiering och produktion. Sammanställning av statistiken kan ske både på aggregerad nivå och i form av median- och kvartilvärden. Statistiken visas på nationell nivå, verksamhetsnivå samt även vissa variabler på regional nivå. Samtliga uppgifter är redovisade i löpande priser.

Företagens ekonomi utgör huvudkällan till den statistik som regleras i EU-förordningen ”Council regulation No 58/97 concerning structural business statistics” och är därför anpassad i enlighet med denna förordning.

Detta omfattar statistiken

Statistiken omfattar samtliga företag som bedrev näringsverksamhet i Sverige under 2004, oberoende av juridisk form. Företag som bedriver finansiell verksamhet (SNI J) ingår inte i redovisningen. Enskilda näringsidkare som bedriver jordbruk, skogsbruk, jakt eller fiske (SNI A-B) ingår från och med 2001.

För att tillhöra undersökningspopulationen ska företaget anses ha bedrivit verksamhet under året, d.v.s. varit aktivt. Ett företag anses som aktivt om det skattat för anställd personal, betalt mervärdesskatt eller F-skatt. Förutom de företag som klassas som aktiva görs följande tillägg:

- Inaktiva företag som innehar fastigheter med minst 1 miljon kr i taxeringsvärde tas med som fastighetsbolag.
- Inaktiva företag som har minst ett aktivt dotterbolag tas med som holdingbolag.

I detta SM redovisas den totala population för undersökningen Företagens ekonomi. I publikationer gällande 1998 och tidigare har endast den s.k. bolagssektorn, redovisats.

Definitioner och förklaringar

Juridisk form

I redovisningen ingår aktiebolag, ekonomiska föreningar, handels- och kommanditbolag, statliga affärsverk, enskilda näringsidkare samt vissa stiftelser.

Näringsgrensindelning

För klassificering av näringsgren gäller standard för svensk näringsgrensindelning (SNI 2002). Uppgifter för branschklassificering hämtas från FDB. Klassificeringen bygger på företagets verksamhet 2004. Varje företag hänförs till den näringsgren där det har sin huvudsakliga verksamhet.

Förteckning över näringsgrenar

SNI 2002	Näringsgren
01-45	Varuproducerande företag
01-05	Jordbruk, jakt, skogsbruk och fiske
10-14	Utvinning av mineral
10-45	Varuproducerande företag exkl. jordbruk, jakt, skogsbruk och fiske
15-37	Tillverkning
15-16	Livsmedels-, dryckesvaru- och tobaksvaruframställning
17-19	Textil-, beklädnadsvaru-, läder- och lädervarutillverkning
20	Trävaruindustri
21	Massa-, pappers- och pappersvaruindustri

22	Förlagsverksamhet, grafisk produktion och reproduktion av inspelningar
23-24	Tillverkning av stenkolsprodukter, raffinerade petroleumprodukter, kärnbränsle, kemikalier och kemiska produkter
25	Gummi- och plastvaruindustri
26	Tillverkning av icke-metalliska mineraliska produkter
27	Stål- och metallframställning
28	Tillverkning av metallvaror utom maskiner och apparater
29	Tillverkning av maskiner som inte ingår i annan underavdelning
30-33	Tillverkning av el- och optikprodukter
34-35	Transportmedelsindustri
36-37	Tillverkning av möbler, annan tillverkning och återvinning
40-41	El-, gas-, värme- och vattenförsörjning
45	Byggverksamhet
50-93 exkl. 65-67	Tjänsteproducerande företag
50-52	Partihandel och detaljhandel; reparation av motorfordon, hushållsartiklar och personliga artiklar
50-74	Tjänsteproducerande företag exkl. utbildning, sjukvård och övriga tjänster
55	Hotell- och restaurangverksamhet
60-64	Transport, magasinering och kommunikation
60-63	Land-, sjö- och lufttransport samt stödtjänster till transport; resebyråer
64	Post- och telekommunikation
70	Fastighetsverksamhet
70-74	Fastighets- och uthyrningsverksamhet och företagstjänster
71-74	Uthyrningsverksamhet och företagstjänster
71-72	Uthyrning av fordon och maskiner utan bemanning samt hushållsartiklar och varor för personligt bruk, databehandlingsverksamhet m.m.
73-74	Forskning och utveckling samt andra företagstjänster
80-85	Utbildning, hälso- och sjukvård, sociala tjänster, veterinärverksamhet
90-93	Andra samhälleliga och personliga tjänster

Näringslivet

Med begreppet näringsliv menas i denna publikation företag som bedriver näringsverksamhet (är marknadsproducenter) i Sverige, oberoende av juridisk form. Företag med finansiell verksamhet ingår inte. Populationen omfattar sektorerna icke-finansiella företag samt hushåll med företagarkomst.

Redovisningsperiod

Uppgifterna avser kalenderåret. För de större betydande enkätföretagen med brutet räkenskapsår används dock den redovisningsperiod som omfattar bokslut mellan 1 maj aktuellt kalenderår och 30 april nästkommande kalenderår. För räkenskapsår som omfattar en kortare eller längre tid än 12 månader har flödes-siffrorna räknats om till att avse 12 månader. För de urvalsundersökta enkätföretagen samt för övriga företag som baseras på administrativt material och har brutet räkenskapsår avser uppgifterna den redovisningsperiod som avslutas under kalenderåret. Även här räknas dock flödesuppgifterna om till att avse 12 månader.

Storleksklassindelning

Indelning i storleksgrupper sker efter företagets antal anställda (mätt i heltids-personer).

Urvalsenhet/undersökningsenhet

Urvalsenheten i Företagens ekonomi utgörs av företaget, d.v.s. den juridiska enheten eller bokslutsenheten. I de fall företag bedriver flera verksamheter delas företaget in i verksamhetsenheter. Om företaget bedriver verksamhet på flera geografiska platser delas företaget in i lokala verksamhetsenheter efter den geografiska fördelningen. Med denna indelning möjliggörs redovisning både på

institutionell nivå (företagsnivå), funktionell nivå (verksamhetsnivå) och regional nivå (geografiskt avgränsad).

I detta SM redovisas dock endast institutionella data. Branschredovisningen är alltså baserad på företagsenhetens bransch. En mer branschren redovisning på funktionell nivå görs i specifikt SM i serie NV 19. Där är branschen avgränsad på verksamhetsnivå. I serie NV 19 finns även SM med information från några utvalda tjänstebanscher (för 2004 är de utvalda branscherna rederier, transport samt företagstjänster) samt ett SM för totala tjänstesektorn med uppdelning av nettoomsättning på typ av verksamhet.

Variabler

Enkäten till de större betydande företagen består av två huvuddelar, nämligen en resultaträkning och en balansräkning. Till dessa två delar finns det specifikationer på vissa av variablerna. Utöver detta efterfrågas uppgifter som rör förändring av eget kapital samt fördelning av varulager (ej för industriföretag). I blanketten återfinns även specifikationer på aktier/andelar och materiella anläggningstillgångar. Vad gäller VE-nivå efterfrågas rörelsens intäkter och kostnader samt specifikationer till dessa. På LVE-nivå återfinns uppgifter som rör anskaffning och försäljning av materiella anläggningstillgångar.

I enkäten till de urvalsundersökta företagen insamlas specificeringar till de uppgifter företagen lämnat i bilagan till inkomstdeklarationen.

Antal anställda

Antal anställda avser medelantalet anställda som redovisas i företagens officiella årsredovisningar. Med detta avses antalet anställda omräknat till heltidspersoner på årsbasis.

Produktionsvärde

Med produktionsvärde avses den faktiska produktionen utförd av företagen. Det baseras på försäljning, d.v.s. nettoomsättningen, justerat för förändringar av lager och pågående arbete, aktiverat arbete för egen räkning, övriga rörelseintäkter exkl. bidrag, kursvinster och reavinster, inköpskostnaden för varor som säljs utan vidare bearbetning (handelsvaror).

Förädlingsvärde

Förädlingsvärdet brukar uttryckas som företagets bidrag till BNP och definieras i Företagens ekonomi som produktionsvärdet minus kostnader för köpta varor och tjänster, dock ej löner, sociala avgifter och inköpskostnaden för varor som säljs utan vidare bearbetning (handelsvaror).

Bruttoinvesteringar

I detta SM avser bruttoinvesteringar årets anskaffningar av materiella anläggningstillgångar. Här ingår alltså nyanskaffningar av materiella anläggningstillgångar samt förbättringsutgifter som stadigvarande höjer värdet på materiella anläggningstillgångar.

Nettoinvesteringar

Nettoinvesteringar definieras här som årets anskaffningar minus årets avyttringar av materiella anläggningstillgångar. Avyttringar avser den intäkt företaget erhållit vid försäljningen av den materiella anläggningstillgången.

Nyckeltal

Avkastning på eget kapital

Avkastningen på eget kapital beräknas genom att dividera resultatet efter finansiella poster med justerat eget kapital. Med justerat eget kapital menas eget kapital plus 72 procent av obeskattade reserver.

Avkastning på totalt kapital

Avkastningen på totalt kapital får man genom att ta summan av rörelseresultatet och finansiella intäkter dividerat med de totala tillgångarna.

Soliditet

Soliditeten definieras som justerat eget kapital i procent av summa skulder och eget kapital. Med justerat eget kapital menas eget kapital plus 72 procent av obeskattade reserver.

Rörelsemarginal

Rörelsemarginalen är detsamma som rörelseresultatet i relation till nettoomsättningen.

Så görs statistiken

Variabler som finns för samtliga företag

Företagens ekonomi är en årlig undersökning som baseras på uppgifter från en rad olika källor. Grunden för företagets ekonomi är den bas av variabler vilka är gemensamma för samtliga företag.

För huvuddelen av företagen är uppgiftskällan för de gemensamma variablerna administrativt material från Skatteverket. För de allra största företagen, cirka en promille av det totala antalet företag, hämtas uppgifterna in direkt från företagen av SCB. Då detta dock är de allra största företagen står de ändå tillsammans för drygt 39 procent av näringslivets totala omsättning (se även diagrammet nedan under Statistikens tillförlitlighet). Bland dessa företag förekommer inget egentligt svarsbortfall då det är i princip möjligt att återskapa efterfrågade variabler från företagets årsredovisningar. Däremot förekommer det bortfall i Skatteverkets material. Omfattningen av detta bortfall redovisas i avsnittet Statistikens tillförlitlighet.

Variabler som endast finns för ett urval av företag

För att kunna producera statistik på en aggregerad nivå med ett mer omfattande variabelinnehåll kompletteras den gemensamma variabeluppsättningen som beskrevs ovan med ytterligare variabler som samlas in via tre separata urvalsundersökningar. Syftet med dessa urvalsundersökningar är att ge mer detaljerade fördelningar till några av variablerna i den gemensamma variabeluppsättningen. Dessa tre så kallade specifika undersökningar är:

- Specifikationsundersökning avseende resultaträkning
- Specifikationsundersökning avseende investeringar
- Specifikationsundersökning avseende aktier

Urvalen till de tre undersökningarna görs i princip oberoende av varandra. De allra största företagen, för vilka SCB direktinsamlar även det gemensamma variabelinnehållet, ingår dock även i samtliga specifika undersökningar. Dessa företag får en enkät som omfattar såväl det gemensamma variabelinnehållet som de tre specifika delarna.

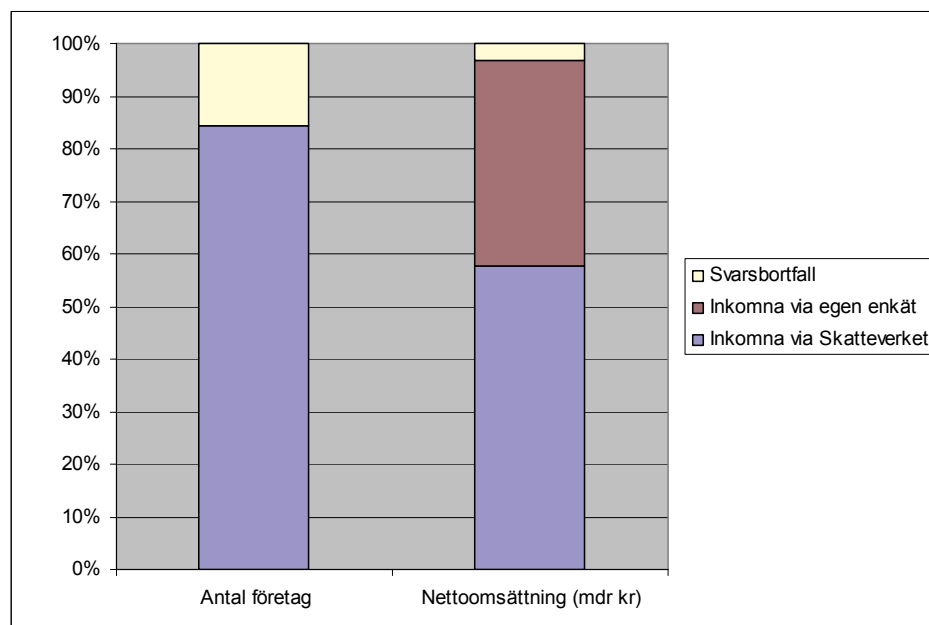
Statistikens tillförlitlighet

Statistik som enbart baseras på det gemensamma variabelinnehållet

Den statistik som baseras enbart på det gemensamma variabelinnehåll är således inte behäftat med något urvalsfel. Däremot förekommer såväl bortfallsfel som

mätfel. Mätfel uppkommer i de fall företagen i sin rapportering till SCB eller Skatteverket avviker från de önskade variabeldefinitionerna.

Bortfallets omfattning för det gemensamma variabelinnehållet. Totalt för hela näringslivet



Som framgår av tabellen nedan uppgår det ovägda bortfallet till 15,5 procent för det gemensamma variabelinnehållet. Vägt efter anställda respektive omsättning uppgår motsvarande bortfall till 3,1 procent. Det ovägda bortfallet är ungefär detsamma 2004 som 2003 då det var 15,8 procent.

Bortfall i det gemensamma variabelinnehållet per näringsgren 2004

SNI	Antal undersökta företag	Därav bortfall	Andel imputerade företag	Bortfallets andel av	
				Antal anställda	Nettoomsättning exkl. punktskatter
Totalt	777 842	120 884	15,5	3,1	3,1
01-05	173 819	21 610	12,4	4,6	6,0
10-14	642	56	8,7	0,5	0,8
15-37	58 814	7 659	13,0	1,8	1,6
40-41	1 299	120	9,2	3,2	2,0
45	60 981	8 297	13,6	3,2	3,9
50-52	121 283	20 034	16,5	3,1	3,2
55	24 126	4 091	17,0	5,6	7,3
60-64	31 956	3 571	11,2	1,6	2,2
70	39 503	5 064	12,8	5,0	4,8
71-74	166 382	32 483	19,5	4,0	5,5
80-85	34 615	5 786	16,7	7,0	7,5
90-93	64 422	12 113	18,8	5,6	5,3

Statistik som baseras på specifikationsundersökningarna

Den statistik som baseras på variabler som samlas in i specifikationsundersökningarna kommer att vara behäftade med samma fel som den statistik som baseras på det gemensamma variabelinnehållet. Utöver dessa fel kommer

denna statistik även vara behäftad med ett urvalsfel och ett ytterligare bortfallsfel till följd av förekomsten av bortfall i specifikationsundersökningarna. Vägt efter omsättning uppgår detta bortfall i Specifikationsundersökningen avseende resultaträkningen till 15 procent och motsvarande ovägda bortfall uppgår till 23 procent.

För de uppgifter som publiceras i detta SM har urvalsfelet dock väldigt liten betydelse. Se t.ex. förädlingsvärdet i tabellen nedan.

SNI	Förädlingsvärde	Konfidensintervall	Relativt medelfel (%)
Jord-, skogsbruk, fiske (SNI 01-05)	32 613		
Mineralutvinning (SNI 10-14)	8 381	± 38	0,23
Tillverkning (SNI 15-37)	465 719	± 341	0,04
Elförsörjning mm (SNI 40-41)	57 883	± 117	0,10
Byggverksamhet (SNI 45)	94 960	± 617	0,32
Parti- och detaljhandel (SNI 50-52)	244 236	± 1 335	0,27
Hotell o restaurang (SNI 55)	26 836	± 196	0,37
Transport o kommunikation (SNI 60-64)	141 915	± 255	0,09
Fastighetsverksamhet (SNI 70)	102 852	± 2 346	1,14
Uthyrning o företagstjänster (SNI 71-74)	210 869	± 498	0,12
Utbildning, sjukvård (SNI 80-85)	56 436	± 200	0,18
Övriga tjänster (SNI 90-93)	36 854	± 222	0,30

Kommentar: Branschgruppen Jord-, skogsbruk, fiske (SNI 01-05) är baserad enbart på administrativt material vilket innebär att inga företag har urvalsundersökts.

Enkäterna samt råden till uppgiftslämnarna för ifyllande är i möjligaste mån anpassade till lagar och praxis på redovisningsområdet, vilket ger god jämförbarhet mellan olika företag. Avvikelser från praxis kan medföra mätfel. Stora resurser läggs ned på granskning av det insamlade enkätmaterial. Det administrativa materialet granskas på ett mer översiktligt sätt.

Lagar och redovisningspraxis är inte konstanta över tiden. Eftersom Företagens ekonomi i möjligaste mån anpassar sig till lagar och praxis uppstår naturliga brott i tidsserier.

Bra att veta

Annan statistik

Företagens ekonomi utgör tillsammans med andra undersökningar underlag till nationalräkenskapernas beräkningar. Det bör poängteras att definitionerna av förädlingsvärde, produktionsvärde samt brutto- och nettoinvesteringar i Företagens ekonomi skiljer sig från nationalräkenskapernas. Företagens ekonomi är anpassad till företagsekonomiska begrepp. Anpassningar av definitionerna måste sedan göras för att nå nationalräkenskapernas termer. Se ovan under Definitioner och förklaringar för Företagens ekonomis definitioner av dessa variabler.

Publicering och spridning

Tidigare publicering

År 2003 utgör det första redovisningsåret för undersökningen Företagens ekonomi. Företagens ekonomi ersatte 2003 den tidigare undersökningen Företagsstatistik vilken i sin tur 1997 ersatte de tidigare undersökningarna ”Finansstatistik för företag” och ”Industristatistik”. ”Finansstatistik för företag” har funnits sedan 1950 och täckte då intäkter, kostnader och vinster inom större och medel-

stor industri och handel. Denna statistik kompletterades fr.o.m. årgång 1965 med uppgifter om företagens tillgångar och skulder. Omfattningen har sedan successivt utökats till såväl andra näringar som storleksgrupper. Grunden till "Industristatistik", som använde sig av arbetsställe som undersökningsenhet, lades 1913. "Industristatistik" belyste främst industrins varuproduktion, intäkter, kostnader, sysselsättning, investeringar samt energiförbrukning. Finansstatistiken publicerades t.o.m. årgång 1995 i boken Företagen samt för 1996-1998 i SM-serie NV 11. Industristatistiken publicerades i boken Industri t.o.m. årgång 1996 Industri del 1. För åren 1997 och 1998 redovisades Svensk industri i SM-serie NV 18. Fr.o.m. 1999 ingår Svensk industri i SM-serie NV 19.

Jämförbarhet med tidigare publicerad statistik

För årgång 1999 redovisades för första gången Företagsstatistikens totala population. Dessförinnan redovisades enbart den s.k. bolagssektorn (vilken omfattar aktiebolag, ekonomiska föreningar, handels- och kommanditbolag samt vissa stiftelser, dvs. enskilda näringsidkare ingår ej).

För jämförbarhet bakåt i tiden finns uppgifter i tabell 9 och 10 i detta SM. Uppgifterna i dessa tabeller avser endast den s.k. bolagssektorn. Från och med 2003 är redovisningen på betjänad bransch.

Från och med årgång 2001 ingår även enskilda näringsidkare inom jordbruk, jakt, skogsbruk och fiske i Företagsstatistiken respektive Företagens ekonomi. 2004 fanns ca. 163 000 enskilda näringsidkare inom jordbruk, jakt, skogsbruk och fiske och dessa omsatte cirka 40 miljarder kronor. Tillgångarna uppgick till 125 miljarder kronor.

Vissa holdingbolag redovisades till och med årgång 1996 på betjänad bransch och i den största storleksklassen oavsett faktiskt antal anställda. I redovisningen 1997 till och med år 2002 redovisades samtliga holdingbolag i SNI 74.150 och efter sitt faktiska antal anställda, när det gäller den institutionella redovisningen (företagsnivå). För den funktionella redovisningen (på verksamhetsnivå) redovisas holdingbolagen på betjänad bransch. I redovisningen från och med år 2003 redovisas holdingbolagen på betjänad bransch även när det gäller den institutionella redovisningen.

Statistiska meddelanden

Fr.o.m. årgång 1999 finns en ny SM-serie, kallad Näringslivets struktur (NV 19). Inom denna serie publiceras Företagens ekonomi som sex separata SM. Dels detta SM som omfattar hela näringslivet. Dels ett SM som görs på verksamhetsnivå. Sedan publiceras även separata SM för vissa branscher inom tjänstesektorn (transport, rederier och företagstjänster) samt ett SM för totala tjänstesektorn med uppdelning av nettoomsättning på typ av verksamhet. Se även avsnittet Urvalsenheter, Undersökningsenheter, Definitioner och förklaringar. I serie NV 19 ingår dessutom statistik om industrins varuproduktion.

Sveriges statistiska databaser, SSD

Motsvarande uppgifter som redovisas i detta SM finns i SSD, Sveriges statistiska databaser från 1997 till 2004 på www.scb.se. Näringsgrensindelningen i SSD är dock mer detaljerad vad gäller branscher. De variabler som finns tillgängliga i SSD framgår av tabell 2. I SSD finns dessutom regionalt och storleksklassindelad material.

Uppdrag

Det finns också möjlighet att beställa specialuttag ur Företagens ekonomi direkt från SCB eftersom materialet har ett större variabelinnehåll än det offentliggjorda. Det finns även möjlighet till fördelning på detaljerad branschnivå, storleksklasser samt regioner. Skraddarsydda uttag och specialbearbetningar kan beställas via telefon 019-17 67 40 eller e-post fs.special@scb.se.

Branschnyckeltal

Företagens ekonomi ligger också till grund för SCB:s Branschnyckeltal. Nyckeltalen är beräknade på företagsnivå, men redovisas i form av median- och kvartilvärden. Alla företag har samma vikt. Syftet med nyckeltalen är bl.a. att visa företagets effektivitet. Publiceringen består av en serie på CD-skivor som kommer ut i oktober/november året efter undersökningsåret. Det finns också möjlighet att beställa enstaka branscher direkt genom SCB på telefon 019-17 66 30 eller e-post branschnyckeltal@scb.se.

Primärmaterial

Enkäterna långtidsarkiveras efter två år. Slutfiler med samtliga företag finns lagrade på datamedia.

Mer information om statistiken och dess kvalitet ges i en särskild Beskrivning av statistiken på SCB:s webbplats, www.scb.se.

In English

Summary

Sharp rise in operating profit

Operating profit was SEK 276 billion in 2003, which corresponds to an increase of SEK 50 billion compared to 2002. The operating profit has increased with additional SEK 78 billion to SEK 354 billion between 2003 and 2004.

Large rise in value added within the manufacturing sector

The value added increased with 4,7 per cent between 2003 and 2004 from SEK 1 413 billion in 2003 to SEK 1 480 billion in 2004. The value added for the manufacturing sector increased with SEK 43 billion.

Moderate increase in net turnover

The net turnover for the market producers was SEK 5 111 billion in 2004, which corresponds to an increase of SEK 213 billion (4,3 per cent) compared to 2003. The service sector has a share of 59 per cent of the total net turnover.

Net investments back to the same high level as 2002

The total net investments of tangible assets in the market producing sector are in 2004 back to the same high level as in 2002, slightly more than SEK 200 billion. The net investments increased with SEK 26 billion between 2003 and 2004. This increase is primarily due to an increase within the service sector.

0,1 per cent of the enterprises comprise 42 per cent of the net turnover

There were 778 000 enterprises in the entire market producing sector in 2004. The largest enterprises (with at least 250 employees) comprise 0,1 per cent of the enterprises, but as much as 42 per cent of the total net turnover.

List of tables

Explanation of symbols	15
1. Economic overview for market producers, manufacturing sector and service sector 2004, SEK millions and per cent	15
2. Basic data, income statement and balance sheet for market producers, manufacturing sector and service sector 2004, SEK millions	16
3. Basic data and key-ratios by industry (NACE Rev 1.1 classification) 2004, SEK millions and per cent	18
4. Income statement by industry (NACE Rev 1.1 classification) 2004, SEK millions	20
5. Balance sheet by industry (NACE Rev 1.1 classification) 2004, SEK millions	22
6. Basic data and key-ratios for market producers 1997 - 2004, SEK millions and per cent	24
7. Income statement for market producers 1997 - 2004, SEK millions	24
8. Balance sheet for market producers 1997 - 2004, SEK millions	25
9. Basic information and ratios for service sector, 1980 - 2004, sole proprietors excluded	26
10. Basic information and ratios 1953 - 2004 for manufacturing, mining and quarrying enterprises, sole proprietors excluded	27
11. European union, key ratios by country and by industry (NACE Rev 1.1 classification) 2003, euro thousands	29
12. European union, net turnover by country and by industry (NACE Rev 1.1 classification) 2003, euro millions	30
13. European union, number of enterprises by country and by industry (NACE Rev 1.1 classification) 2003	31
14. European union, value added at factor cost by country and by industry (NACE Rev 1.1 classification) 2003, euro millions	32
15. European union, number of employees by country and by industry (NACE Rev 1.1 classification) 2003	33
16. European union, gross operating surplus by country and by industry (NACE Rev 1.1 classification) 2003, euro millions	34

List of terms

NACE classification (NACE Rev.1), tables and diagrams 1-2

Näringslivet totalt	Market producers	NACE 01-45, 50-93 excl. 65-67
Varuproducerande företag	Manufacturing sector	NACE 01-45
Jordbruk, jakt, skogsbruk och fiske	Agriculture, hunting forestry and fishing	NACE 01-05
Utvinning av mineral	Mining and quarrying	NACE 10-14
Varuproducerande företag exkl. jordbruk, jakt, skogsbruk och fiske	Manufacturing sector excluding agriculture, hunting forestry and fishing	NACE 10-45
Tillverkning	Manufacturing	NACE 15-37
El-, gas-, värme- och vattenförsörjning	Electricity, gas and water supply	NACE 40-41
Byggverksamhet	Construction	NACE 45
Tjänsteproducerande företag	Service sector	NACE 50-93 excl. 65-67
Tjänsteproducerande företag exkl. utbildning, sjukvård och övriga tjänster	Service sector excluding education, social work and other services	NACE 50-74
Partihandel och detaljhandel; reparation av motorfordon, hushållsartiklar och personliga artiklar	Wholesale and retail trade; repair of motor vehicles, motorcycles and personal and household goods	NACE 50-52
Hotell- och restaurangverksamhet	Hotels and restaurants	NACE 55
Transport, magasinering och kommunikation	Transport, storage and communication	NACE 60-64
Fastighetsverksamhet	Real estate activities	NACE 70
Fastighets- och uthyrningsverksamhet och företags tjänster	Real estate, renting and business activities	NACE 70-74
Uthyrningsverksamhet och företagstjänster	Renting and business activities	NACE 71-74
Utbildning, hälso- och sjukvård, sociala tjänster, veterinärverksamhet	Education, health and social work, veterinary activities	NACE 80-85
Andra samhällseliga och personliga tjänster	Other community, social and personal service activities	NACE 90-93

NACE classification (NACE Rev.1) diagrams 3-6

Jordbruk m.m., SNI 01-05	Agriculture, etc.
Mineralutvinning, SNI 10-14	Mining and quarrying
Livsmedelsind, SNI 15-16	Manufacture of food products
Textil och beklädnad, SNI 17-19	Manufacture of textiles
Trävaruind, SNI 20	Manufacture of wood products
Massa och pappersind, SNI 21	Manufacture of pulp and paper
Grafisk ind o förlag, SNI 22	Publishing, printing, etc.
Kemisk industri, SNI 23-24	Manufacture of chemicals
Gummi, plastvaruind, SNI 25	Manufacture of rubber and plastic products
Jord o stenvaruind, SNI 26	Manufacture of other non-metallic mineral products
Stål o metalltillv, SNI 27	Manufacture of basic metals
Metallvaruind, SNI 28	Manufacture of fabricated metal products
Maskintillv, SNI 29	Manufacture of machinery
El, elektronik o optik, SNI 30-33	Manufacture of electrical and optical equipment
Transportmedelsind, SNI 34-35	Manufacture of transport equipment
Möbel o annan tillv, SNI 36-37	Manufacture of furniture, etc.
Elförsörjning m.m., SNI 40-41	Electricity supply
Byggverksamhet, SNI 45	Construction
Parti- o detaljhandel, SNI 50-52	Wholesale and retail trade

Hotell o restaurang, SNI 55	Hotels and restaurants
Transport, SNI 60-62	Transport
Post- o telekommunikation, SNI 63-64	Post and telecommunications
Fastighetsverksamhet, SNI 70	Real estate activities
Uthyrning o datakonsulter, SNI 71-72	Renting and data consultancy
FoU o företagstjänster, SNI 73-74	Research and business activities
Utbildning, sjukvård, SNI 80-85	Education, health activities
Övriga tjänster SNI 90-93	Other service activities

Terms in table 1

Antal företag	Number of enterprises
Antal anställda	Number of employees
Nettoomsättning	Net turnover
Rörelseresultat	Operating profit/loss
Produktionsvärde	Production value
Förädlingsvärde	Value added at factor cost
Summa tillgångar	Assets total
Bruttoinvesteringar	Gross investments
Nettoinvesteringar	Net investments
Avkastning på eget kapital	Return on adjusted equity
Avkastning på totalt kapital	Return on total assets
Soliditet	Equity-assets ratio
Rörelsemarginal	Gross margin
Nettoomsättning per företag, tkr	Net turnover/number of enterprises

Terms in tables 2, 4, 7

SNI

1. BASFAKTA

Antal företag
Antal anställda
Produktionsvärde
Förädlingsvärde
Bruttoinvesteringar
Nettoinvesteringar

2. RESULTATRÄKNING

Nettoomsättning exkl. punktskatter
Förändring av lager av produkter i arbete, färdiga varor och pågående arbete för annans räkning
Övriga rörelseintäkter
Handelsvaror, råvaror och förnödenheter
Övriga externa kostnader
Personalkostnader (se spec. 2a)
Av- och nedskrivningar (samt återföringar därav) av materiella/immateriella anläggningstillgångar
Övriga rörelsekostnader
Rörelseresultat
Resultat från finansiella investeringar (se spec. 2b)
Resultat efter finansiella poster
Bokslutsdispositioner (se spec. 2c)
Skatt på årets resultat

NACE code

BASIC DATA

Number of enterprises
Number of employees
Production value
Value added at factor cost
Gross investments
Net investments

INCOME STATEMENT

Net turnover excluding excise duties
Change in stocks of work in progress, finished goods and work on contract
Other operating income
Goods for resale, raw materials and consumables
Other external costs
Personnel costs
Depreciation and write-downs (as well as reversals) of tangible and intangible assets
Other operating costs
Operating profit/loss
Profit/loss from financial investments
Profit/loss after financial items
Appropriations
Taxes

Årets resultat**2a. Specifikation av personalkostnader**

Löner och andra ersättningar

Sociala avgifter inkl. pensionskostnader

Övriga personalkostnader

2b. Specifikation av resultat från finansiella investeringar

Utdelning på aktier och andelar

Valutakursvinster

Valutakursförluster

Resultat vid avyttring av värdepapper

Ränteintäkter m.m.

Räntekostnader m.m.

2c. Specifikation av bokslutsdispositioner

Förändring av periodiseringsfond

Skillnad mellan bokförd avskrivning och avskrivning enligt plan

Koncernbidrag

Aktieägartillskott

Övriga bokslutsdispositioner

3. BALANSRÄKNING**TILLGÅNGAR****Tecknat men ej inbetalt kapital**

Immateriella anläggningstillgångar

Byggnader och markanläggningar

Mark

Maskiner och inventarier

Förskott avseende materiella anläggningstillgångar

Aktier och andelar

Andra finansiella anläggningstillgångar

Summa anläggningstillgångar

Varulager m.m.

Kundfordringar

Övriga fordringar

Förutbetalda kostnader och upplupna intäkter

Aktier och andelar

Övriga kortfristiga placeringar

Kassa och bank

Summa omsättningstillgångar**Summa tillgångar****EGET KAPITAL OCH SKULDER**

Aktiekapital/insatskapital

Reservfond/överkursfond

Uppskrivningsfond/övrigt bundet kapital

Balanserad vinst/förlust

Årets resultat

Eget kapital i handelsbolag

Summa eget kapital

Periodiseringsfonder

Net profit/loss for the year**2a. Specification of personnel costs**

Wages and other remuneration

Social security contributions, etc. including pension costs

Other personnel costs

2b. Specification of profit/loss from financial investment

Dividends

Exchange rate profits

Exchange rate losses

Profit/loss from sale of shares and other investments

Interest income, etc.

Interest expense, etc.

2c. Specification of appropriations

Change in tax allocation reserve

Excess depreciation

Group contributions

Shareholders' contributions

Other appropriations

BALANCE SHEET**ASSETS****Subscribed capital unpaid**

Intangible assets

Buildings, land improvements, etc.

Land

Plant, machinery, equipment and tools

Advance payments for tangible assets

Shares and participations

Other financial assets

Fixed assets total

Inventories, etc.

Accounts receivable – trade

Other receivables

Prepaid expenses and accrued income

Shares and participations

Other investments

Cash and bank balances

Current assets total**Assets total****EQUITY AND LIABILITIES**

Share capital/contributed capital

Statutory reserve/share premium reserve

Revaluation reserve/other restricted reserves

Profit or loss brought forward

Net profit/loss for the year

Equity in partnerships, limited partnerships

Equity total

Tax allocation reserve

Akkumulerade överavskrivningar	Accumulated excess depreciation
Övriga obeskattade reserver	Other untaxed reserves
Summa obeskattade reserver	Untaxed reserves total
Avsättningar för pensioner	Provisions for pensions
Övriga avsättningar	Other provisions
Summa avsättningar	Provisions total
Summa långfristiga skulder	Long-term liabilities total
Förskott från kunder	Advance payments from customers
Leverantörsskulder	Accounts payable – trade
Skatteskulder	Income tax liability
Upplupna kostnader och förutbetalda intäkter	Accrued expenses and deferred income
Övriga kortfristiga skulder	Other short-term liabilities
Summa kortfristiga skulder	Current liabilities total
Summa eget kapital och skulder	Equity and liabilities total

Terms in tables 3, 6

BASFAKTA

Antal företag
 Antal anställda
 Produktionsvärde
 Förädlingsvärde
 Bruttoinvesteringar
 Nettoinvesteringar

NYCKELTAL

Avkastning på eget kapital
 Avkastning på totalt kapital
 Soliditet
 Rörelsemarginal
 Nettoomsättning per företag, tkr

BASIC DATA

Number of enterprises
 Number of employees
 Production value
 Value added at factor cost
 Gross investments
 Net investments

KEY RATIOS

Return on adjusted equity
 Return on total assets
 Equity-assets ratio
 Gross margin
 Net turnover/number of enterprises

Terms in tables 5, 8

Tecknat men ej inbetalt kapital

Immateriella anläggningstillgångar
 Materiella anläggningstillgångar
 Finansiella anläggningstillgångar
Summa anläggningstillgångar
 Varulager m.m.
 Kortfristiga fordringar
 Kortfristiga placeringar
 Kassa och bank

Summa omsättningstillgångar

SUMMA TILLGÅNGAR

Eget kapital
 Obeskattade reserver
 Avsättningar
 Långfristiga skulder
 Kortfristiga skulder

SUMMA EGET KAPITAL OCH SKULDER

Subscribed capital unpaid

Intangible assets
 Tangible assets
 Financial assets
Total fixed assets
 Inventories, etc.
 Current receivables
 Investments
 Cash and bank balances

Total current assets

TOTAL ASSETS

Equity
 Untaxed reserves
 Provisions
 Long-term liabilities
 Current liabilities

TOTAL EQUITY AND LIABILITIES

Terms in tables 9, 10

År	Year
Antal företag	Number of enterprises
Antal anställda	Number of employees
Omsättning, miljarder kronor	Turnover, SEK billion
I procent av omsättning	In per cent of turnover
Förädlingsvärde	Value added at factor cost
Arbetskraftskostnader	Wages and other remuneration and social security contributions, etc., including pension costs
Löner	Wages and salaries
Rörelseresultat före avskrivning	Profit or loss before depreciation
Avskrivningar	Depreciation
Finansiellt netto	Financial income and expenses
Nettoresultat	Profit or loss after financial income and expenses

Terms in tables 11-16

Nettoomsättning per företag	Net turnover/number of enterprises
Förädlingsvärde per företag	Value added at factor cost/number of enterprises
Rörelseresultat per företag	Operating profit/loss/number of enterprises
Land	Country
EU25	EU25
Belgien	Belgium
Cypern	Cyprus
Danmark	Denmark
Estland	Estonia
Finland	Finland
Frankrike	France
Grekland	Greece
Irland	Ireland
Italien	Italy
Lettland	Latvia
Litauen	Lithuania
Luxemburg	Luxemburg
Malta	Malta
Nederländerna	the Netherlands
Polen	Poland
Portugal	Portugal
Slovakien	Slovakia
Slovenien	Slovenia
Spanien	Spain
Storbritannien	Great Britain
Sverige	Sweden
Tjeckien	Czech Republic
Tyskland	Germany
Ungern	Hungary
Österrike	Austria

Terms in diagrams 1 and 2

Immateriella anläggningstillgångar	Intangible assets
Materiella anläggningstillgångar	Tangible assets

Finansiella anläggningstillgångar	Financial assets
Omsättningstillgångar	Current assets
Eget kapital	Equity
Obeskattade reserver	Untaxed reserves
Avsättningar och långfristiga skulder	Provisions and long-term liabilities
Kortfristiga skulder	Current liabilities